



INSTITUTE OF
ARCHITECTS
BANGLADESH

বাংলাদেশ
স্থপতি
ইনস্টিটিউট

IAB

CHATTOGRAM
CHAPTER

NEWSLETTER

10th CC | ISSUE : 02 | 2021

06-11 INSTITUTION NEWS & EVENTS

বাস্তাই চ্যাপ্টারের উদ্দেশ্যে "চট্টগ্রাম উন্নয়ন ভাবনা"
শীর্ষক মত বিনিময় সভা

Mou with EPIC Hospital Ltd.

Mou with CHEVRON

বিশেষজ্ঞ সংস্থাগুলোর পরামর্শকে গুরুত্ব দিব : মেয়র

Advisory committee meeting

IAB-Founding Anniversary 2021

বিশ্ব বসতি দিবস ২০২২

Celebration of Victory Day

14-21 ARTICLES

Smart Rural Hub

Walk-ability Measurement For Current
Pedestrian Movement Toward Urban
Sustainability

Thoughts from chairman desk

30-31 IAB SEMINARS

BEING' in TROPIC by: ARCHIGROUND

"LEARNING FROM THE LAND : making -
materials - memories in situ" by:
CHORCHA STHAPATIJOG & WRIDDHI
ARCHITECTS.

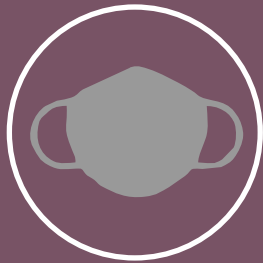




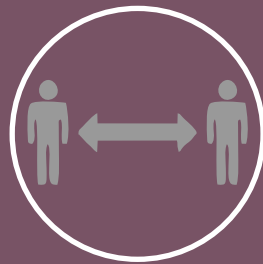
IAB-CTG 10TH CC
ISSUE 02 / 2021
PUBLISHED: OCTOBER '22



HANDS



FACE



SPACE

© All rights reserved by the Institute of Architects Bangladesh, Chattogram Chapter. Reproduction any content without prior written consent from IAB is prohibited.

THE NEWSLETTER TEAM

EDITOR



Ar. Mainul Hassan Tuheen

EDITORIAL PANEL



Ar. Faruk Ahmed



Ar. Fazole Imran
Chowdhury



Ar. Bijoy Shankar
Talukder



Ar. Obidul Haque

GRAPHICS & ILLUSTRATION



Ar. Thowhidul Islam



Ar. Mahdi Mahmudul
Hoque Pulok



S.M Mazhar
Nibras

PHOTOGRAPHY SUPPORT

COVER CONCEPT

Ar. Mainul Hassan Tuheen

OFFICE SUPPORT

Mr. Bidhan Talukder

Mr. Tripura Debu

PRINTING

Fine Dot

PUBLISHER

Institute of Architects Bangladesh (IAB), Chattogram Chapter
10th Chapter Committee

Address:

Apartment #A5 (4th floor)

12/B, Shahid Saifuddin Khaled Road, Chattogram.

Telephone: +8802333354411



EDITOR'S NOTE

Dear Architects,

Warm Greetings from the 10th Committee of Institute of Architects Bangladesh (IAB), Chattogram Chapter. We are delighted to publish the 2nd Newsletter of the year 2022.

This issue of the Newsletter covers Architectural Projects, Thoughtful Writing, Heritage Publication, Creative works of Architects i.e. Painting, Photography, Graphics etc.

This Newsletter includes all the works and activities of Architects enlisted in Chattogram like its predecessor. My heartfelt thanks to the members of the Editorial Board, my Chapter Committee colleagues, the staff of IAB, Chattogram Chapter and the Newsletter Team for their unconditional support and hard work which has enabled the Newsletter to see the light of the day. I am also thankful to the contributors, without their support it would not have been possible to publish the Newsletter.

I will appreciate and welcome suggestions, critical comments from the readers which will definitely improve the quality of future Newsletters.

Thanks and regards.

Ar. Mainul Hassan Tuheen (H-228)

Member - Publication

10th Chapter Committee / IAB - Chattogram Chapter

Email: iabctgpublication@gmail.com



Why does the feeling of Loneliness occupy so much space...

Location: Chittagong Railway Terminal

Photography by : **AR. MAHDI MAHMUDUL HOQUE PULOK** - MIAB (AH-464)

01

INSTITUTION
NEWS & EVENTS

01. বাস্তুই চ্যাপ্টারের উদ্দেশ্যে "চট্টগ্রাম উন্নয়ন ভাবনা" শীর্ষক মত বিনিময় সভা



বাংলাদেশ স্থপতি ইনস্টিটিউট (বাস্তুই), চট্টগ্রাম চ্যাপ্টার এর উদ্দেশ্যে গত ২১ জুন, ২০২১ সন্ধ্যা ৭.০০ টায় "চট্টগ্রাম উন্নয়ন ভাবনা" শীর্ষক মত বিনিময় সভা বাস্তুই চট্টগ্রাম চ্যাপ্টারের চেয়ারম্যান স্থপতি আশিক ইমরান এর সভাপতিত্বে চট্টগ্রাম ক্লাব রেস্ট হাউসের কনফারেন্স রুমে অনুষ্ঠিত হয়। সভায় ইনস্টিটিউশন অব ইঞ্জিনিয়ার্স বাংলাদেশ - চট্টগ্রাম কেন্দ্রের চেয়ারম্যান প্রকৌশলী প্রবীর কুমার সেন, ভাইস চেয়ারম্যান ও চট্টগ্রাম সিটি কর্পোরেশনের প্রধান প্রকৌশলী রফিকুল ইসলাম মানিক, সাধারণ সম্পাদক প্রকৌশলী এস. এম. শহিদুল আলম; ফোরাম ফর প্ল্যানড চট্টগ্রাম এর সহ - সভাপতি প্রকৌশলী সূভাষ চন্দ্র বড়ুয়া ও সম্পাদক স্থপতি জেরিন হোসেন; চট্টগ্রাম উন্নয়ন কতৃপক্ষের চীফ টাউন প্ল্যানার স্থপতি মো: শাহিনুল ইসলাম খান, বাংলাদেশ স্থপতি ইনস্টিটিউট অব প্ল্যানার্স, চট্টগ্রামের সাধারণ

সম্পাদক এ.টি.এম শাহজাহান; চট্টগ্রাম প্রকৌশলী বিশ্ববিদ্যালয়ের স্থাপত্য বিভাগের হেড স্থপতি কানু কুমার দাশ উপস্থিত ছিলেন। বাস্তুই চট্টগ্রাম চ্যাপ্টারের ডেপুটি চেয়ারম্যান স্থপতি ফারুক আহমেদ ও সম্পাদক ফজলে ইমরান চৌধুরীও প্রতিনিধিত্ব করেন।

সভায় বক্তারা চট্টগ্রামের উন্নয়নের বিভিন্ন দিক তুলে ধরেন এবং চট্টগ্রাম শহরের নানাবিধ সমস্যা সমাধানের জন্য সরকারের বিভিন্ন মেগা প্রকল্পের উদ্যোগকে স্বাগত জানান। কিন্তু এই সমস্ত প্রকল্প বিভিন্ন সেবা সংস্থাগুলোর সমন্বয়ের অভাবে শহরের উন্নয়নের পরিবর্তে দুর্ভোগের কারণ হয়ে দাঁড়াচ্ছে বলে সংশয় প্রকাশ করেন। চট্টগ্রামের জন্য নেয়া অনেক মেগা প্রকল্পই জনগণের অগোচরে রয়ে যাই। তাই বিভিন্ন সংস্থার নেয়া বিভিন্ন প্রকল্প জনগণের

সামনে তুলে ধরার জন্য সংশ্লিষ্ট কতৃপক্ষকে আহ্বান জানান। বক্তারা আরো বলেন যে, অপরিবর্তিত নগরায়নের ফলে চট্টগ্রাম শহর ধীরে ধীরে ধ্বংসের দিকে এগিয়ে যাচ্ছে। সুতরাং ভবিষ্যতে যে মাস্টারপ্ল্যান হবে তাতে যেন নগরকে ধ্বংসের হাত থেকে রক্ষা করা যায় তার জন্য প্রয়োজনীয় ব্যবস্থা গ্রহণ করা উচিত।

চট্টগ্রামের সকল উন্নয়ন কর্মকাণ্ডে জনগণকে সম্পৃক্ত ও সচেতন করতে না পারলে তা কোন সফল বয়ে আনবে না বলেও বক্তাগণ অভিমত বক্ত্য করেন। তা ছাড়াও চট্টগ্রাম নগরের উন্নয়নের যে কোন কর্মকাণ্ডে বিভিন্ন পেশাজীবীদের সাথে অবশ্যই মত বিনিময় করা উচিত বলে বক্তাগণ অভিমত বক্ত্য করেন।

02. MOU WITH EPIC HEALTH CARE

IAB-Chattogram Chapter has signed an MOU with Epic Health Care Limited, 19, K.B. Fazlul Kader Road, Panchlaish, Chattogram on 22nd August, 2021 and Epic Health Care Limited offered discounts for all the Members of IAB-Chattogram Chapter.



এপিক হেলথ কেয়ার ও আইএবি চট্টগ্রামের স্বাস্থ্যসেবা চুক্তি

বিশ্ব স্বাস্থ্য সংস্থা স্বীকৃত ও আইএসও ১৫১৮৯ এক্সিডিটেশন গ্রাণ্ড চট্টগ্রামের প্রথম ও একমাত্র ডায়াগনস্টিক সেবা দানকারী প্রতিষ্ঠান এপিক হেলথ কেয়ারের সাথে স্বাস্থ্য সেবা সংক্রান্ত কর্পোরেট চুক্তি স্বাক্ষর করেছে ইন্সটিটিউট অব আর্কিটেক্স বাংলাদেশ, চট্টগ্রাম চ্যাপ্টার। গতকাল রবিবার এপিক হেলথ কেয়ার লিমিটেডের কনফারেন্স রুমে এ সমঝোতা চুক্তি স্বাক্ষরিত হয়। আইএবি চট্টগ্রাম চ্যাপ্টারের চেয়ারম্যান আর্কিটেক্স আশিক ইমরান ও এপিক হেলথ কেয়ারের ডিরেক্টর অপারেশন এন্ড সিও ডা. এনামুল হক স্ব-স্ব প্রতিষ্ঠানের পক্ষে চুক্তিতে স্বাক্ষর করেন।

অন্যদিকে এপিক হেলথ কেয়ার লি: এর পক্ষে এক্সিকিউটিভ ডাইরেক্টর সেলস এন্ড মার্কেটিং টি এম হাদ্দান, বিজনেজ ডাইরেক্টর মো. জামিম উদ্দিন, এ্যাসিস্ট্যান্ট ম্যানেজার কর্পোরেট বিজনেস এন্ড ব্র্যান্ড ম্যানেজমেন্ট জহির রায়হান, সিনিয়র অফিসার রুমাত মোস্তাকিম ও পাইফুল ইসলাম এবং আই এ বি চট্টগ্রাম এর পক্ষে ডেপুটি চেয়ারম্যান আর্কিটেক্স ফারুক আহমেদ, আর্কিটেক্স মো. সাইফুর রশীদ, আর্কিটেক্স আপসুজ্জামান চৌধুরী ও আর্কিটেক্স বিজয় তালুকদার।

এই চুক্তির ফলে ইন্সটিটিউট অব আর্কিটেক্স বাংলাদেশ চট্টগ্রাম চ্যাপ্টারের সকল কর্মকর্তা-কর্মচারী ও তাদের পরিবারবর্গ এপিক হেলথ কেয়ারের বিভিন্ন ডায়াগনস্টিক ও কোভিড টেস্ট বিশেষ কর্পোরেট সুবিধা লাভ করবেন। প্রেস বিজ্ঞপ্তি

03. MOU WITH CHEVRON

IAB-Chattogram Chapter has signed an MOU with Chevron Clinical Laboratory (Pte) Ltd., 12/12, O.R. Nizam Road, Panchlaih, Chattogram on 28th August, 2021 and Chevron Clinical Laboratory (Pte) Ltd. offered discounts for all the Members of IAB-Chattogram Chapter.



04. বিশেষজ্ঞ সংস্থাগুলোর পরামর্শকে গুরুত্ব দিবে : মেয়র

মেট্রোরেল / মনোরেল ও স্মার্ট বর্জ্য ব্যবস্থাপনা নিয়ে মতবিনিময়

চসিক মেয়র মো. রেজাউল করিম চৌধুরী বলেছেন, চট্টগ্রাম নগরীর প্রকৃতিগতভাবে সৌন্দর্য আছে তা বিবেচনায় আগামী ৫০ বছরের পরিকল্পনা নিয়ে একটি বাসযোগ্য নগরী গড়তে চাই। এক্ষেত্রে আমি বিশেষজ্ঞসহ সকল সেবাসংস্থাগুলোর মতামত এবং পরামর্শকে গুরুত্ব দিয়ে কাজ করতে আগ্রহী। তিনি গতকাল (বৃহস্পতিবার) বিকেলে টাইগারপারস্থ নগর ভবনের সম্মেলন কক্ষে এমআরটি ব্যবস্থাপনায় মেট্রোরেল / মনোরেল ও স্মার্ট বর্জ্য ব্যবস্থাপনা নিয়ে সকল সেবাসংস্থার প্রতিনিধি ও বিশেষজ্ঞদের সাথে এক মতবিনিময় সভায় সভাপতির বক্তব্যে কথা বলেন। এতে আলোচনায় অংশগ্রহণ করেন চসিক নির্বাহী কর্মকর্তা কাজী মুহাম্মদ মোজাম্মেল হক, সচিব খালেদ মাহমুদ, মেয়রের একান্ত সচিব মুহাম্মদ আবুল হাশেম, বাস্থই চট্টগ্রামের চেয়ারম্যান আশিক ইমরান, স্থপতি জেরিনা হোসেন, প্রকৌশলী মুহাম্মদ হারুণ, প্রকৌশলী সুভাষ চন্দ্র বড়ুয়া, চিটাগাং চেম্বারের সাবেক পরিচালক

মাহফুজুল হক শাহ, অতিরিক্ত পুলিশ কমিশনার (ট্রাফিক) শ্যামল কুমার নাথ, ওয়াসার প্রধান প্রকৌশলী মাকসুদ আলম, সওজ'র নির্বাহী প্রকৌশলী পিন্টু চাকমা, চটক'র নির্বাহী প্রকৌশলী মো. মনজুর হোসেন, পরিবেশ অধিদপ্তরের উপপরিচালক মিয়া মাহামুদুল হক, জেলা প্রশাসক প্রতিনিধি নাদিমা ইসলাম, কর্ণফুলী গ্যাস ডিস্ট্রিবিউশন লি. এর ম্যানেজার মো. মিনহাজ উদ্দীন, চায়না কোম্পানি (উইটেক) কান্ট্রি ম্যানেজার লি ম্যাং, হু চাও, কডোওয়ারি পরিচালক আবিদ রহমান তানভীর, মাওয়া গ্রুপের সরওয়ার উদ্দিন, মো. দিদার, কঙ্গালটেন্ট জেসমিন, ইনিজিনিয়ার মানস রক্ষিত প্রমুখ। মেয়র আরো বলেন, মেট্রোরেল / মনোরেল ও স্মার্ট বর্জ্য ব্যবস্থাপনা নিয়ে আজকের সভায় যে মতামতগুলো এসেছে তা বিবেচনায় নিয়ে চসিক সিদ্ধান্ত গ্রহণ করবে। তিনি এই ধরনের সভার ধারাবাহিকতা বজায় রাখা হবে বলেও উল্লেখ করেন।

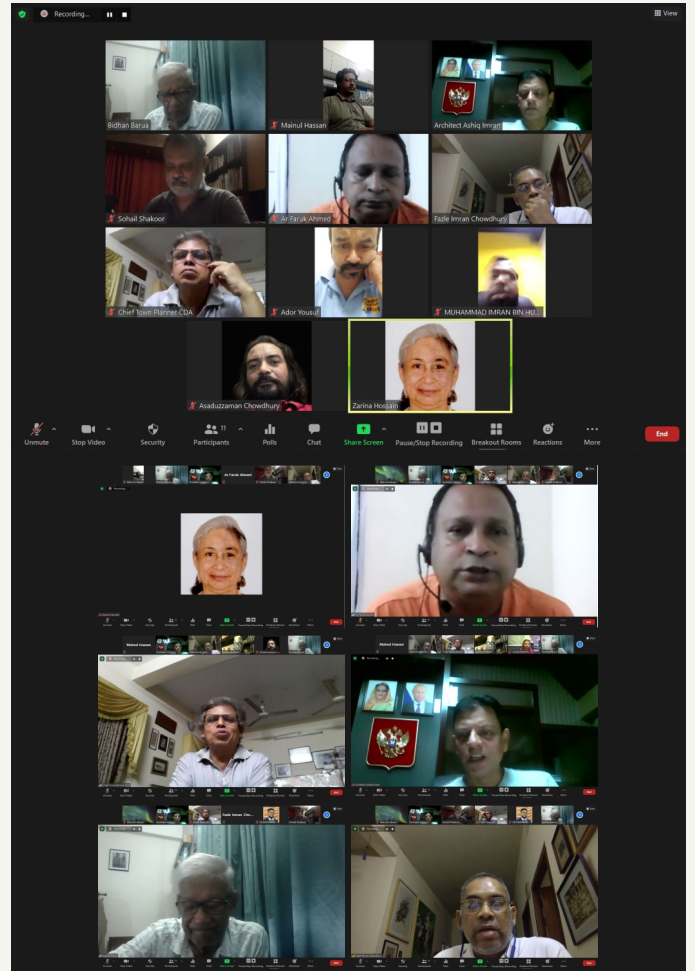
প্রেস বিজ্ঞপ্তি



মেট্রোরেল / মনোরেল ও স্মার্ট বর্জ্য ব্যবস্থাপনা নিয়ে মতবিনিময় সভায় সভাপতির বক্তব্য রেখেছেন মেয়র মো. রেজাউল করিম চৌধুরী।

05. ADVISORY COMMITTEE MEETING

IAB Chattogram Chapter arranged a new exchange meeting with newly appointed Advisory Committee on 17th July, 2021. The advisory committee comprises of Ar. Bidhan Chandra Barua, Ar. Jalal Ahmed Chowdhury, Ar. Zarina Hossain, Ar. Sohail m. Shakoor and Ar. Shahinul Islam Khan. The respected Advisors gave valuable suggestions to the Committee Members of IAB Chattogram Chapter. All the Committee Members of 10th Committee of IAB Chattogram Chapter were present in this important online meeting.



06. FOUNDING ANNIVERSARY CELEBRATION-2021

In the year 2021, IAB Chattogram Chapter celebrated its Founding Anniversary with a two-day long program on 19 & 20 November, 2021 at the Auditorium of Institution of Engineers Bangladesh (IEB), Chattogram Center, S.S. Khaled Road, Chattogram.

On 19th November, 2021 Founding Anniversary was inaugurated by Dr. M. Ramizuddin Chowdhury, Editor- Dainik Purbokone. He and Ar. Dr. Abu Sayeed M. Ahmed, Ex. president, IAB also inaugurated an exhibition. A Childrens Art Competition and a Logo Design Competition also organized on the occasion of Founding Anniversary celebration.

Two seminars were held on the 1st day of Founding Anniversary celebration. The first seminar titled "A critical look at historical significance of Bengal: Conservation of What and Why?" was delivered by Ar. Dr. Abu Sayeed M. Ahmed, Ex. president, IAB. Second seminar titled "Clay Journey of Alok Roy" was delivered by Sculptor Alok Roy, concluded with a Cultural program; which was followed by dinner.



On 20th November, 2021 - 2nd day of Founding Anniversary celebration; Two seminars were also held. The first seminar titled "Architecture, Rewind, Forward, Stop & Play" was delivered by Ar. N.R. Khan and Second seminar Titled "Architect Louis I. Khan and His Architecture" was delivered by Ar. Shamsul Wares.

Traditional Mezbani Food was served at Lunch.

The closing ceremony of the Founding Anniversary was held in the evening of 20th November, 2021. The chief guest & the special guest of the program were, respectively, Mr. Md. Rezaul Karim Chowdhury, Mayor, Chattogram City Corporation, Chattogram and Mr. M. Zahirul Alam Dubash, Chairman, Chittagong Development Authority (CDA), Chattogram. This event, which was presided over by the hairman of IAB Chattogram Chapter Ar. Ashiq Imran, concluded with a Cultural Program; which was followed by dinner.



07. ANNUAL GENERAL MEETING-2021

The annual General Meeting of IAB Chattogram Chapter for the year 2021 was held on 3rd December, 2021 on online platform due to COVID-19 pandemic.

Welcome speech was presented by Chapter Chairman Ar. Ashiq Imran, Annual Report was presented by Secretary Ar. Fazle Imran Chowdhury and Annual Financial Statement was presented by Treasurer Ar. Bijoy Shankar Talukder.

Members gave their opinions on the reports and discussed on many various issues related to practice, problem solution, etc.

After discussion members approved both the reports. Ar. Ashiq Imran, Chairman of IAB Chattogram Chapter presided over the AGM-2021.



08. CPD COURSE

An online Continuous Professional Development (CPD) Course have organized by IAB Chattogram Chapter on 12th December, 2021 from 7.00 pm-10.00 pm on IMARAT NIRMAN BIDHIMALA, 1996, conducted by Ar. Dewan Shamsul Arif, Ar. Asaduzzaman Chowdhury, Member-Profession took necessary steps for the CPD Course.

09. CELEBRATION OF VICTORY DAY-2021

Victory day was observed by IAB Chattogram Chapter on 16th December, 2021 at 9.00 am at IAB Chattogram Chapter premises by raising national flag, singing national anthem & patriotic song and open discussion.



10. বিশ্ব বসতি দিবস ২০২২

বিশ্ব বসতি দিবস ২০২২ উপলক্ষে চট্টগ্রাম উন্নয়ন কর্তৃপক্ষ গত ৩রা অক্টোবর একটি আলোচনা সভা ও সেমিনারের আয়োজন করে। এতে প্রধান অতিথি হিসেবে উপস্থিত ছিলেন চট্টগ্রাম উন্নয়ন কর্তৃপক্ষের সম্মানিত চেয়ারম্যান জনাব এম. জহিরুল আলম দোভাষ। এতে সভাপতিত্ব করেন চট্টগ্রাম উন্নয়ন কর্তৃপক্ষের সচিব জনাব মুহাম্মদ আনোয়ার পাশা। মূল প্রবন্ধ উপস্থাপন করেন চট্টগ্রাম বিশ্ববিদ্যালয়ের আইন বিভাগের সাবেক ডীন জনাব অধ্যাপক এ. বি. এম. আবু নোমান। সভায় অন্যান্যদের মধ্যে বক্তব্য প্রদান করেন বাংলাদেশ স্থপতি ইন্সটিটিউটের ডেপুটি চেয়ারম্যান জনাব স্থপতি ফারুক আহমেদ।



11. LOGO DESIGN COMPETITION

On the occasion of Founding Anniversary Celebrations, the 10th Committee of IAB Chattogram Chapter organized a Logo Design Competition amongst the students of two Department of Architecture of Chattogram.

The Logo Design Competition was held on 30th October 2021, participated by the students of Chittagong University of Engineering & Technology (CUET) and Premier University, Chattogram (PUC). It was an event of overwhelming participation, first of its kind organized by IAB Chattogram Chapter.

The winners of the Competition were:



First Place
Md. Arif Raihan
DoA Premier University



Second Place
S.M. Mazhar Islam
DoA Premier University



Special Mention
Fahim Mohammad
DoA Premier University

12. GOLPAHAR MOHASHAWSHAN KALI MANDIR DESIGN COMPETITION RESULT

The result of the Golpahar Mohashawshan Kali Mandir Architectural Design Competition was published on 3rd June, 2022.

Three **Winning Architects** are:

1. Ar. Md. Faysal Kabir (K-108)
2. Ar. Sabrina Aftab (A-234)
3. Ar. Nahas Ahmed Khalil (K-022) and Ar. Farzad Ehsan (E-009)

Three Architects obtained **Special Mention** are:

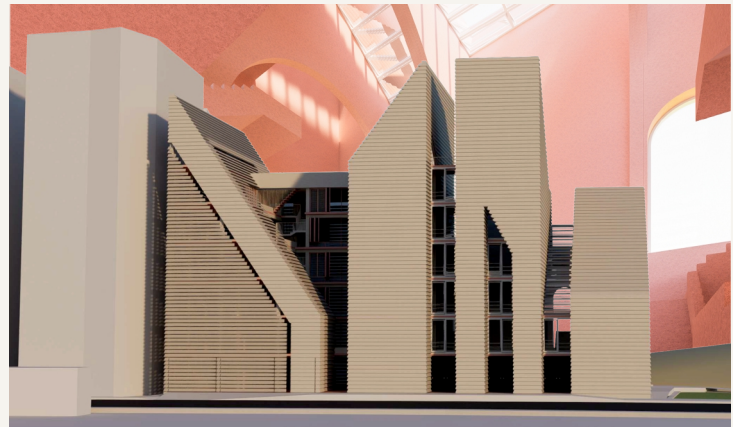
1. Ar. Nurur Rahman Khan (K-049)
2. Ar. Sarwat Iqbal (I-091)
3. Ar. Shubhajit Chowdhury (C-058)

The **Respected Jurors**, who judged the Architectural Design Competition, are:

1. Ar. Shamsul Wares (W-001)
2. Ar. Uttam Kumar Saha (S-011)
3. Ar. Abu Sayeed M. Ahmed (A-035)
4. Sculptor Alak Roy
5. Mr. Haripada Dey



First Place
Ar. Md. Faysal Kabir (K-108)



Second Place
Ar. Sabrina Aftab (A-234)



Third Place
Ar. Nahas Ahmed Khalil (K-022) &
Ar. Farzad Ehsan (E-009)

13. CUET & Premier University Thesis Jury

“চুয়েটের স্থাপত্য বিভাগের ৭ম ব্যাচের জুরি”

চট্টগ্রাম প্রকৌশল ও প্রযুক্তি বিশ্ববিদ্যালয়ে গত ১৮ -১৯ মে ২০২২ সালে অনুষ্ঠিত হয়েছে স্থাপত্য ৭ম ব্যাচের থিসিস জুরি। জুরিতে জুরার হিসেবে উপস্থিত ছিলেন খুলনা বিশ্ববিদ্যালয় স্থাপত্য বিভাগের অধ্যাপক ডঃ সিরাজুল হাকিম, বুয়েট স্থাপত্য বিভাগের অধ্যাপক ডঃ মোহাম্মদ আশিকুর রহমান জোয়ার্দার, বিশিষ্ট স্থপতি এন. আর খান, বিশিষ্ট স্থপতি বিধান চন্দ্র বড়ুয়া, স্থপতি এবং ইন্সটিটিউট অব আর্কিটেক্চিস বাংলাদেশের সেক্রেটারি (শিক্ষা) মোঃ আরেফিন ইব্রাহিম। এছাড়াও অনুষ্ঠানে বক্তব্য রাখেন চট্টগ্রাম প্রকৌশল ও প্রযুক্তি বিশ্ববিদ্যালয়ের স্থাপত্য বিভাগের বিভাগীয় প্রধান স্থপতি কানু কুমার দাশ। অনুষ্ঠানের প্রধান অতিথি হিসেবে বক্তব্য রাখেন চট্টগ্রাম প্রকৌশল ও প্রযুক্তি বিশ্ববিদ্যালয়ের উপাচার্য ড. রফিকুল ইসলাম। অনুষ্ঠানে বিশেষ বক্তব্য রাখেন ফ্যাকাল্টি অফ আর্কিটেকচার এন্ড প্ল্যানিং এর ডিন কামরুল হাসান। এছাড়াও অনুষ্ঠানে উপস্থিত ছিলেন স্থাপত্য বিভাগের শিক্ষকবৃন্দ। সৃজনশীলতা আর নিজের আইডিয়া কে কাজে লাগিয়ে বিভিন্ন সমস্যার স্থায়ী ও বাস্তবসম্মত সমাধান করাই একজন স্থপতির কাজ। শিক্ষার্থীরা তাদের নিজেদের কর্মদক্ষতা আর মনন কে কাজে লাগিয়ে ডিজাইন উপস্থাপন করেন। উন্মুক্ত এই জুরিতে অংশগ্রহণ ছিল চট্টগ্রাম এর স্থাপত্য অনুরাগী শিক্ষার্থীদেরও। অনুষ্ঠানে উপাচার্য রফিকুল ইসলাম বলেন, আগামী প্রজন্মের উন্নয়ন, প্রবৃদ্ধি ধরে রাখতে স্থাপত্য শিক্ষার প্রয়োজনীয়তা অপরিসীম বলে তিনি মনে করেন।

প্রেস বিজ্ঞপ্তি

“প্রিমিয়ার ইউনিভার্সিটিতে স্থাপত্য বিভাগের নবম ব্যাচের জুরি”



প্রিমিয়ার ইউনিভার্সিটির দামপাড়াস্থ ভবনে স্থাপত্য বিভাগের নবম ব্যাচের জুরি অনুষ্ঠিত হয়েছে। গত শনিবার মঙ্গলবার, ২৭ সেপ্টেম্বর, ২০২২ জুরি অনুষ্ঠানে উপস্থিত ছিলেন উপ-উপাচার্য প্রফেসর ড. কাজী শামীম সুলতানা ও ট্রেজারার প্রফেসর একেএম তফজল হক। উপস্থিত ছিলেন স্থাপত্য বিভাগের চেয়ারম্যান প্রফেসর সোহেল এম. শাকুর, স্থপতি শাহীনুল ইসলাম খান, চট্টগ্রাম প্রকৌশল বিশ্ববিদ্যালয়ের বিভাগীয় প্রধান অধ্যাপক কানু কুমার দাস, ইন্সটিটিউট অব আর্কিটেক্চিস বাংলাদেশ-চট্টগ্রাম চ্যান্সেলরের ডেপুটি চেয়ারম্যান স্থপতি ফারুক আহমেদ, স্থপতি বিধান চন্দ্র বড়ুয়া ও প্রিমিয়ার ইউনিভার্সিটির স্থাপত্য বিভাগের শিক্ষকবৃন্দ। উপ-উপাচার্য প্রফেসর ড. কাজী শামীম সুলতানা ও ট্রেজারার প্রফেসর একেএম তফজল হক বলেন, শিক্ষার্থীরা কঠোর অনুশীলন ও পরিশ্রমের মাধ্যমে তাদের ডিজাইনকে একটি গ্রহণযোগ্য ও পরিণত পর্যায়ে নিয়ে যায় এবং জুরিতে ড্রইং ও মডেলের মাধ্যমে তা উপস্থাপন করে। উন্মুক্ত এই জুরিতে শিক্ষার্থীরা নানামুখী চিন্তা ও দৃষ্টিভঙ্গির সঙ্গে পরিচিত হয়। স্থাপত্য শিক্ষার মূল উদ্দেশ্য হলো, আগামী দিনের জন্য একজন যোগ্য স্থপতি গড়ে তোলা। প্রিমিয়ার ইউনিভার্সিটির স্থাপত্য বিভাগ ২০১২ সালে চালু হওয়ার পর চট্টগ্রাম শহরে স্থাপত্য শিক্ষার সুযোগ সৃষ্টি হয়। তখন থেকে এই স্থাপত্য বিভাগ নিয়মিত শিক্ষাকাযক্রমের পাশাপাশি সেমিনার, কর্মশালা, প্রদর্শনী ও নানামুখী কর্মকাণ্ডের মাধ্যমে অত্যন্ত উদ্যোগী ভূমিকা রেখে চলেছে। মানুষের চিন্তা-চেতনার প্রতিফলন ঘটে স্থাপত্য চর্চার মাধ্যমে। চট্টগ্রাম অঞ্চলের মানুষের আর্থসামাজিক অবস্থান, জীবনযাপন প্রণালী, জলবায়ুর প্রভাব ইত্যাদি বিষয়গুলো বিবেচনা করে এই অঞ্চলে স্থাপত্য ঐতিহ্য গড়ে উঠেছে।

প্রিমিয়ার ইউনিভার্সিটির স্থাপত্য বিভাগের চেয়ারম্যান প্রফেসর সোহেল এম. শাকুর বলেন, এই বিভাগ অদূর ভবিষ্যতে চট্টগ্রামের সাংস্কৃতিক ঐতিহ্য ও সম্ভাবনাকে যথাযথভাবে ধারণ করতে সক্ষম হবে বলে আমি মনে করি।

প্রেস বিজ্ঞপ্তি



02



Location: Cox'sBazar
Photography by : **AR. MAHDI MAHMUDUL HOQUE PULOK**
MIAB (AH-464)

THOUGHTS OF ARCHITECTS

01. Smart Rural Hub: “A Resilience Approach in Bangladeshi 'Char' Communities”



Ar. Nabeela Nushaira Rahman
 Email: nushaira11@gmail.com



Ar. Obidul Haque
 Email: obidul.line@gmail.com



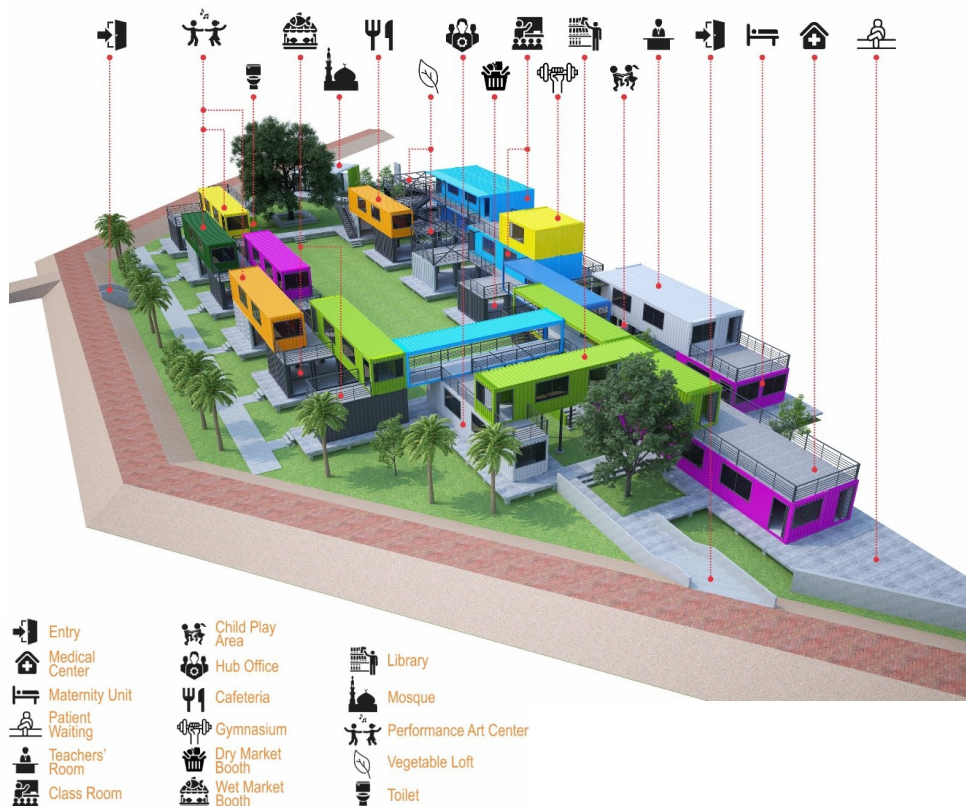
Ar. Mainul Hassan Tuheen
 Email: mh.tuheen@gmail.com

“Smart Rural Hub: A Resilience Approach in Bangladeshi 'Char' Communities” – is the title of a conference paper authored by Nabeela Nushaira Rahman (School of Architecture and Design, Brac University), Md. Obidul Haque (iab membership number?) and Md. Mainul Hassan (iab membership number?), which was presented online at the 3rd International Conference on Smart Villages and Rural Development (COSVARD 2020) organized by the Smart Villages Lab (SVL) of The University of Melbourne. It won the 4th Best Paper Award at the conference. The paper was submitted by responding to an invite from the Project Leader of SVL, Dr. Hemanta Doloi, following on the paper presented by Rahman and Haque at the previous instalment of COSVARD in 2019.

As the world dives deeper into the era of technological advancement, development disparity between urban and rural communities become more apparent. Ideas to decrease the gap of convenience and comfort between these communities are emerging worldwide, aiming towards holistic development, without disrupting the natural features of these societies. This research intended to add to this section of study by addressing the contemporary needs of the 'char' communities. It is common knowledge that Bangladesh is one of the most vulnerable countries to sea level rise due to climate change. The coastal region is also susceptible to cyclones, storm surges and tidal flooding. The southern district Bhola is the largest island in the country consisting numerous river Islands, known in Bangla as a 'char'. Studies show that the communities in these 'chars' are facing threat of displacement and climatic migration in the near future. This study aimed to analyse the local life pattern of the villages in 'Char Kalmi' union of Bhola district and propose a community hub to address the contemporary needs of the coastal-rural 'char' communities. The focus of this study was to design a community central hub, coined 'Smart rural

hub', or SRH, in a modular and replicable approach that will satisfy the community requirements like village market, special schooling and distance learning, aiding NGO's and other voluntary organizations to deliver their services, housing festival gatherings and also act as a cyclone and flood shelter, isolation centre in case of communicable diseases and awareness hub. This multi-objective SRH will be built with used shipping containers with the aim to reduce carbon footprint, provide resilience against cyclones, and aid to socio-economic, ecological and cultural sustainability. The proposal is expected to be adopted in other areas of similar context as well to increase community resilience and mitigate climatic migration by ensuring much needed development facilities.

The focus of this study was to design a community central hub, coined 'Smart rural hub', or SRH, in a modular and replicable approach that will satisfy the community requirements like village market, special schooling and distance learning, aiding NGO's and other voluntary organizations to deliver their services, housing festival gatherings and also act as a cyclone and flood shelter, isolation centre in case of communicable diseases and awareness hub. This multi-objective SRH will be built with used shipping containers with the aim to reduce carbon footprint, provide resilience against cyclones, and aid to socio-economic, ecological and cultural sustainability. The proposal is expected to be adopted in other areas of similar context as well to increase community resilience and mitigate climatic migration by ensuring much needed development facilities.



Growth centers are a common rural development practice in Bangladesh. These are rural marketplaces and transitional municipal hubs that are recognized for making progressive investments by the Planning Commission based on socio-economic factors. The impression of an SRH stemmed from this concept and can be identified as a more inclusive, resilient and sustainable advancement of growth centers by the addition of several features to address contemporary needs of the users. The reason for addressing the issue at hand from this perspective was that it has been proven that growth centers are effective in linking urban and rural economy, resulting in decrease in dichotomy between the communities. In the course of this study, it has been found that Char Kalmi lacks in efficient growth centers for being disconnected from mainland. The SRH is essentially a mixture of a growth center or rural market, disaster shelter, socio-cultural community center and educational center. The rural population is rather demotivated to seek refuge in cyclone shelters for various reasons. One of the main reasons identified is a lack of feeling connected or a sense of ownership with the shelter itself. Also, many cultural aspects, like privacy of women, provision to shelter livestock, allocation of space, and the overall feeling of abandonment and gloom regarding these shelters are often overlooked; hence the design and purpose of these structures habitually remain unfulfilled. Another matter of concern is childbirth, which remains still a problem in these areas and demanded a proper child delivery and maternity unit in the SRH design as well.

Designers worldwide have taken to upcycling shipping containers to come to a sustainable and minimal waste producing solution. Bangladesh is such a country where these containers can be found in plenty; and is one of the fortunate countries to have temperate climate that makes the repurposing of these containers easier due to climatic advantage needing minimal retrofitting with the provision of using almost as it is. The area of study is prone to strong winds and storm surges, and as per government directives, buildings in this sort of coastal regions are required to have strong cross-bracing to suppress force of wind, tie-downs from bottom to top for anchoring and be built in regular volumes



aspects, this design may very well be a novel approach in similar settings and can be considered as a precedent of this branch of development in the rural arena. The key to effectively address a problem is to gather deep insights of the context – both tangible and intangible aspects – and that is exactly what has been practiced in this study. The journey from problem identification and analysis to the complete design proposal was guided by contextual appropriateness and cultural cues. Initially, the priority was disaster resilience but it, like growth centres, evolved to holistic resilience – encompassing aspects of concern of the community. Heavy emphasis was put on analysis of information derived from intended users in order to make the design participatory, socially acceptable and contextually appropriate.

– which are all met by these containers. Use of containers allow modular design, which aids in flexibility and leaves provision of future extension. Also, the objective of participatory design can be fulfilled as the construction method is relatively simple and fast, with the prospect of socio-cultural artwork displayed on the facades. Therefore, this study found the containers as a construction unit that is a suitable match for the design.

The disconnectedness of the 'char' regions, along with other contemporary problems are articulated and, if applied effectively, this can shine as beacon of hope in the face of doom. People living in 'char' areas are habitually resilient as they often have to pass their lives in dynamically changing conditions. The researchers of this study came to the resolution that they can very well be self-dependent only if some infra-structural support is provided. The proposed design is a result of this resolve. It has been tried in this study to coin a new term – Smart Rural Hub – that can be expected to be adopted as the evolved growth center and has the potential to be accepted as a model for policy makers with contextual adaptation. With careful attention to socio-economic and cultural aspects besides environmental and technical

02. Walk-ability Measurement For Current Pedestrian Movement Toward Urban Sustainability :Cases Of Pedestrian-way In Chattogram.



Md. Mustiafiz Al Mamun

Assistant Professor, Department of Architecture CUET.

Email : mustiafiz@cuet.ac.bd

Md. Mustiafiz Al Mamun

All the traffic starts and ends as pedestrian. Also, walking is the most fundamental mean of transportation that reduces the enormous environmental costs of motorized vehicles, but pedestrian traffic is seldom incorporated in any planning framework in Bangladesh. Urban activity nodes are more vulnerable. This paper explores how pedestrians' experiences can be a tool for making the city sustainable. So, this study attempts to address this issue with Chittagong city as the focus to demonstrate an evidence-based design undertaking. An empirical investigation is considered to analyze current land use, pedestrians' perception of Chittagong city towards walking, using walk score and in-depth questionnaire survey to emphasize the selected driving factors that affect the pedestrian movement. The regression analysis was conducted to establish this correlation. The results showed that experiences of pedestrian activities and their physical features made inhabitants' life measurable. The study also examined existing land-use patterns using GIS-map, but that did not reflect any significant diversity on pedestrian flow. The study identified policy implications for a walkable pedestrian way design and concluded that a pedestrian experience approach would be an effective tool for city sustainability and integration of urban planning and management.

- **Walkability**

The word 'Walkability' has been identified by many scholars and later proposed several explanations. Litman (2016) stated walkability is 'the quality of walking situations, including safety, comfort, and convenience' (p. 3). Some cities have started comprehensive studies and area plans to raise walkability. Transport for London (2004) defines walkability as "the extent to which walking is readily available to the consumer as a safe, connected, accessible and pleasant activity" (p. 9).

- **Research Background**

Walking is the most fundamental means of transportation that reduces the enormous environmental costs of motorized vehicles, which are still the main transportation mode for urban and regional travel. The recognition of these benefits and support for nonmotorized travel modes strategies have led land use planners worldwide to promote sustainable walkability. Over the last decades, researchers have studied walkability in urban settings identified and proposed many factors and a large number of indicators that had affected to take the advantages of walking, based on aspects such as accessibility, safety, comfort, population and employment density, land use mix or high-density development, land use patterns, street layout, public transport supply, attractiveness, connectivity, proximity, and urban design.

Addressing many diversities of these aspects may not be relevant to all cities. A developing country like Bangladesh is experiencing several constraints to improve walkability with the fast urbanization and population density in and around the urban center like Central Business District (CBD) areas or moderate growth nodal points. In contrast, around 60% of inhabitants of Bangladesh are using pedestrian ways; particularly higher percentages are observed in Chittagong city. However, a sizable percentage of daily trips are noticed, mainly in CBD areas of Chittagong made on foot. But there is an acute shortage of pedestrian-friendly facilities and the walking way either side or even one side of the roads. As the weak relationship between physical design and advanced policymaking is explored, pedestrian environments have faced complexity. However, the physical design does not follow the effective pedestrian flow, user perception, and adjacent land use mix patterns in developing countries. In terms of physical designs like the quality of pedestrian facilities, roadway conditions, and land-use patterns that affect our walking environment have been ignored for a long time, and no specific strategies are followed. Various studies have already established that land-use patterns and physical design features affect walkability, even though many methodologies and tools have been used to measure sustainable walkability. So, if the walking environment is served its purpose well, the pedestrians will tend to show a positive attitude towards walking that will be a useful resource to enhance the city sustainability agenda. In this context, policy, planning, and design have become important for promoting sustainable walking. Besides, recent literature has established methodological interpretation for assessing walkability by checklist or scoring, for instance, walk score, typically structured by key informant interviews.

Consequently, this paper seeks to fulfill the lacuna in the literature by addressing empirical evidence linking walkability and pedestrian behavior that minimizes the implicit level for decision-makers and urban designers in decision-making stages and maximizes pedestrian accessibility and positive behavior/experiences in walking environment. Thus, the objective of this study is to explore how pedestrian experiences are being used to assess identified factors with various indicators (negative attitude) that are affecting the pedestrian environment for walking in the context of Bangladeshi cities such as Chittagong city. Besides, this study has considered three driving factors, classified as (1) experiences of pedestrian activities, (2) configurations or physical features of pedestrian way, and (3) walking for land use mix patterns. To address the objective, the mixed-methods approach has been considered.

This analysis emphasizes the study's novelty on the walkability of Chittagong cases. The majority of the study focused on developed cities of developed countries rather than developing cities of developing countries, likewise in Chittagong, which has faced different adverse issues and planning challenges on pedestrian mobility.

Several studies have identified driving factors that affect walking activities and their environment based on neighborhood, residential, commercial, or even recreational factors. Still, they have no specific study in and around busy urban nodal points performed as urban growth centers such as CBD or moderate growth centers.

• Study Area

The study areas were pinpointed all over the city context of Chittagong under Chittagong District, which is located in the extreme southeast of the country consisting of 22.5150° North Latitude 91.7539° East Longitude. Chittagong city is located in the central part of the district map, which is around 157 Sq. Km. (60 sq. Miles) in area and population is around 4 million, at the present situation where in-migration (43 percent) natural increase (28 percent) and annexation (29 percent). The city of Chittagong is taking place at a faster pace of urbanization since the Government has declared the "Commercial Capital" of the country. During the last few years, the city experienced rapid urban growth with excessive migration from its surrounding areas to seek employment and better living. As a result of over residents and their demand for transportation, the pedestrian way is getting the additional force for allocating space. But, from the last few decades, the scenario has been constant and resulted worst for pedestrian users rather than encouraged to use private cars by banks with an easy and attractive scheme offered. That creates indiscipline and chaos in the street environment and its surroundings. Pedestrian and road space occupancy becomes expensive, unreliable, and inefficient for city life. Surprisingly, Chittagong City has two different types of development authorities, such as Chittagong Development Authorities (CDA), controlled by the Ministry of Housing and Public Works (MoHPW) and Chittagong City Corporation (CCC) under the Ministry of Local Government, Rural Development, and Cooperative (MoLG). In contrast, CDA is assigned to prepare urban development master plan for CMA and work to build mega constructions and infrastructure developments, and CCC is responsible for waste management, city cleaning, and related infrastructure development. However, there has been no synchronization for such development phase empirically.

For the selection of empirical survey area, the six nodes (Fig.1) were chosen as stated by six different nodal points based on similar types of public activities (e.g., shopping area, Bazar, hospital area, schools), traffic congestion (e.g., bus stand, nodal points, street crossing point) and commercial areas, to identify how pedestrians have faced difficulties to use pedestrian ways in present condition. The six nodes were respectively named as (1) GEC Circle (Node 01); (2) Bahadarhat Circle (Node 02); (3) Chawkbazar Area (Node 03); (4) Prabartok Node (Node 04); (5) New Market Area (Node 05); and (6) Anderkilla Node (Node 06).

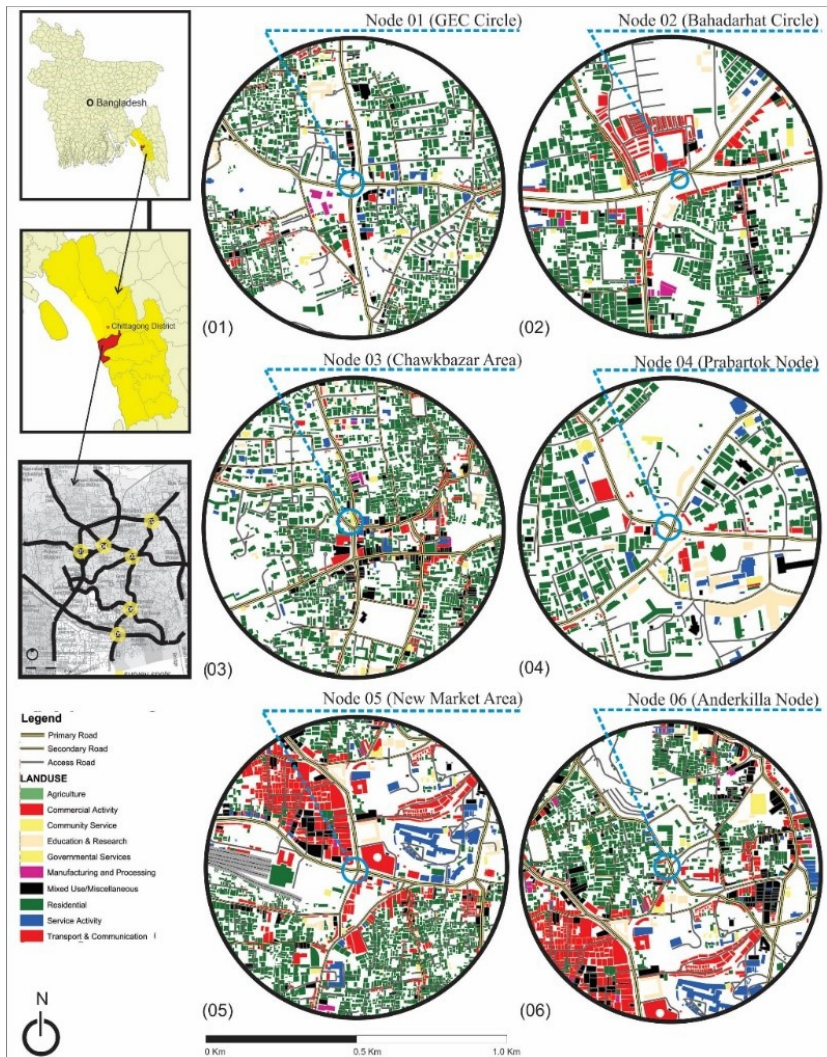


Fig.1: Location Map of Chittagong city and Land-use type six study spots.

Limitations of The Study

Due to different locations of the survey node, the primary data collections and responses were varied, and the random selection of respondents was not followed by similar criteria based on their ages, gender, occupations, and purpose of pedestrian use. The descriptive results could be varied depending on increasing sampling numbers. The study also faced difficulties selecting six nodes according to their surrounding different public functions and activities, whereas other significant nodes of Chittagong city were not considered for the survey. In the data triangulation part, the study was compiled questionnaire results of six study nodes and interview data into one outcome result of users' perceptions for analyzing driving factors and level of priorities. This measure has observed only existing pedestrian way whether the sidewalk have both, ones or none of both sides. Some key indicators were not considered in regression analysis observed in field observation which may affect walkability (e.g., vehicle parking on pedestrian way, street furniture, trees, shaded walkway, building details, temperature), but overlooked by respondents.

• Results

Identifying The Factors That Affect Walkability

In Fig. 2, pedestrian width is the major indicator of the unfriendly walking environment on the pedestrian way observed by 49% of local respondents. In comparison, 14% of people thought discontinuous pedestrian circulation could be affected ease of movement but have no significant relationship with other indicators of physical features. Based on empirical evidence and observation (Fig. 3), the study has noted the different pedestrian widths of range 1m to 2m. But, in land-use mix factors, the pedestrian movement has been influenced by the different types of public amenities than the rest of the land use mix of 49%, which are found close to adjacent neighborhoods. In most cases, adults and elderly prefer to use the walkway to fulfill various daily necessities, whereas students wish to go to institutes using secondary streets and pedestrian paths, representing 22% of educational facilities. However, uncontrolled hawkers' activities of 29% are highlighted through respondents' experiences resulting in unable to walk, even in the wider path. However, occupied by storage and goods area for alongside shops, unsafe walking beside the road, unexpected crowded for getting transport services, and illegally occupied by tea stall/food shops have addressed by pedestrian users, 22%, 17%, 11%, and 10%.

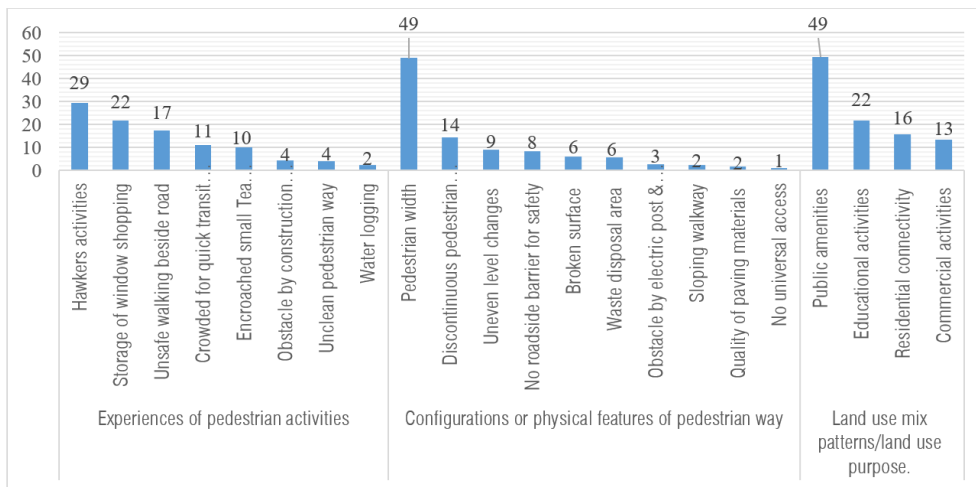


Fig.2 : The number of Respondent's perceptions

Policy for Improvement of Pedestrian Way

In Detail Area Plan of Chittagong Metropolitan Area has proposed a few strategies for improving pedestrian facilities based on current issues in the pedestrian environment (Table 1). These policy planning and implementation levels have a big difference; for instance, CDA is responsible for policymaking to develop pedestrian facilities of CMA; however, CCC is the implemented authority still has no initiatives on that issue.

Table 1

Selected policy guidelines for pedestrian development

Section	Policy	Issue (s)	Guideline (s)	Implementation authority
The policy-TR/9 under transportation network	Pedestrian facilities to be improved in the Central Business District / Central Business Area of Chittagong city	<ol style="list-style-type: none"> 1. A large number of resident use foot for walking in daily purpose. 2. In CBD/CBA has the extra pressure of pedestrian. 3. Shortages of pedestrian way. 4. Most of the road have no footpath, some road has one side and both side footpath. 5. Priority in main CBD/CBA intersection road 6. Enhance the safety of people moving on foot. 	<ol style="list-style-type: none"> 1. Build 1.8m wide footpath (pedestrian way) along major roads in CBD/CMA. 2. Wider footpath around major intersection and shopping area would be desirable. 	Chittagong Development Authority (CDA) should take initiative to motivate Chittagong City Corporation (CCC) for implementing.

Source: DAP (2009)

Fig. 3 Photographs of existing survey spots (01: represent common scenario of nodal point; 02: people are walking on streets by foot, hawkers' area, and extension of adjacent shops; 03: hawkers, food shop, tea stall on pedestrian way; 04: carrying van parking on pedestrian way; 05 & 06: dumping and storing area of construction material).



(01)



(02)



(03)



(04)



(05)



(06)

Fig.3 : Photographs of Existing Survey Spots

• Discussions and Conclusion

In this research, the walkability assessment was conducted to identify a list of pedestrian experiences that can help overcome unwelcoming pedestrian environments for encouraging more walking and pedestrian activities which can also enhance the sustainability of a city. However, the empirical studies were justified to users' negative attitudes that influence the development of pedestrian circulation in a particular context. The overall model has shown a sensible relationship of walkability among variables correlated with each other and linked with a walk score. However, from the multiple regression analysis, experiences of pedestrian activities have shown a higher impact on walkability than physical features, whereas walking for land use mix patterns have shown no significant influence. But the qualitative findings show all the factors have positively performed and affected pedestrian movement. Meanwhile, the study has sorted the five major findings to illustrate how walkability was affected.

First, the walking score was represented below the standard of indications stated by experts' opinion that has consistency with previous studies by Gilderbloom et al. (2015) and Su et al. (2017), which has shown the existing condition is not suitable for pedestrian-friendly walking.

Second, on-site pedestrian activities were not positively behaved by urban inhabitants; for instance, hawkers' activities and extended outlets of window shopping have dominance to create a barrier for walking; those scenarios were commonly interpreted with other developing countries established by various literature reviews. Despite these undesirable experiences, the study has also noticed that a reasonable number of people used pedestrian spaces for their daily needs and access to quick transit.

Third, configurations of pedestrian way are not up-to-the-mark to the users represented as most significant issues that have no consideration been followed on carrying capacity of the desirable pedestrian flow, affecting extra pressure on pedestrian movement and the purpose of adjacent land use mix patterns which is consistent with many developing cities in developing countries. Notwithstanding a limited space and insufficient width of the pedestrian way for establishing small tea stalls and street foods services, pedestrians were satisfied to get cheap food easily and gathering for recreational purposes, especially in the evening time and creating difficulty for barrier-free movement. Instead of this, the absence of safety issues and no dedicated vehicular stoppage were increased fertility rate documented by Sohel Mahmud et al. (2014).

However, universal accessibilities were interrupted and difficult to implement due to discontinuity of pedestrian way; moreover, level variation and sloping walkway occurred uncertainty on that issue. It's not about the knowledge gap to the respective authority; it's about forming social inequality. In addition, the pedestrian widths were not also reflect its standard measurement at urban growth areas around major nodal points to a particular context. Fourth, the study has identified that urban land use influences mass pedestrian flow due to a major land-use type being a residential area close to CBA. The empirical observations have articulated that travel through pedestrian movement is more influenced by public amenities and educational activities for close to home that finding is relevant with many cases. Fifth, the issues for improving pedestrian facilities were addressed in the land use plan but not regarding pedestrian flow and carrying capacity, adjacent land use mix patterns, and important urban growth centers in a certain environment. Reviewing the existing land use plan and policies on CMA, it is clearly mentioned that a significant percentage of daily trips are made on foot, mostly in the central business area and civic places.

However, a shortage of pedestrian ways and facilities and existing pedestrian conditions are not effectively used. In general, only 1.8m width pedestrian is considered along major streets and nodes below standard and should be a minimum of 2.5m to 4m by Saeed & Furlan (2017). Despite the large width of walkway empirically, unplanned and ineffective use of pedestrian spaces are making additional discomforts for a shorter trip, whether the current strategy of CMA has mentioned designing further shorter width of the pedestrian way along the roadside, and wider around CBA but have no specific implication. Lastly, from this sustainable point of view, social justices were absent from implicating policy guidelines for pedestrian-friendly development in urban transportation and land use planning, which was suggested by Kang (2017) and Su et al. (2017). From that evidence, this study can discover that pedestrian behavior and public participation itself acts as a mediator between walkability and selected three driving factors that are collectively able to enhance the sustainable development of a city.

• Acknowledgments

This paper is published in Jahangirnagar Planning Review, cited in Al Mamun, M. M., Begum, A. A, and Mowla, Q. A., (2018), 'Walkability for Urban Sustainability: Study of Pedestrian Traffic in Chittagong,' Journal of Jahangirnagar University Planning Review (peer-review printed journal), V-16, p.87-102, ISSN:1728-4198. <https://www.researchgate.net/publication/329125049>



03. From Chairman Desk - Ar. Ashiq Imran

১. ঐতিহ্যবাহী সিআরবি রক্ষা করা হোক - আজাদী/১৬.০৭.২১

বাংলাদেশ স্থপতি ইনস্টিটিউট (বাস্তই), চট্টগ্রাম চ্যাপ্টারের পক্ষে স্থপতি আশিক ইমরান বলেছেন, চিকিৎসা মানুষের সংবিধানিক মৌলিক অধিকার এবং একটি হাসপাতাল স্থাপন যেকোনো শহরের জন্য জরুরি। চট্টগ্রামের মতো দ্বিতীয় বৃহত্তম শহর ও বাণিজ্যিক রাজধানী হিসেবে একটি বৃহত্তম হাসপাতাল অবশ্যই কাঙ্ক্ষিত প্রকল্প। এতে হতে পারে চট্টগ্রামের সার্বিক স্বাস্থ্যসেবা খাত আরো একধাপ এগিয়ে যেতে পারে। এই স্বাস্থ্যসেবা শুধুমাত্র শহরের মানুষের নয় আশেপাশের বিভিন্ন অঞ্চলকে সেবা প্রদান করে থাকে। এক বিবৃতিতে তিনি বলেন, হাসপাতাল স্থাপনের ব্যাপারে কারো কোনো আপত্তি থাকার কথা নয় এবং নেইও। সবচেয়ে গুরুত্বপূর্ণ হলো এর স্থান নির্ধারণ। হাসপাতাল প্রকল্পের চাহিদা মোতাবেক জমি ও ভবিষ্যৎ বর্ধিতকরণের জন্য জমি যাতে একত্রে পাওয়া যায় এবং তার সাথে সাথে অন্যান্য সাপোর্টিং সুবিধাও পাওয়া যায় তা বিবেচনায় আনা। কিন্তু চট্টগ্রামের 'ফুসফুস' খ্যাত ছায়া সূনিবিড় ঐতিহাসিক সিআরবি এলাকায় হাসপাতাল গড়ে তোলা একেবারে অযৌক্তিক। অন্যদিকে চট্টগ্রাম মহানগরী এলাকার স্ট্রাকচার প্ল্যান ও ডিটেল এরিয়া প্লানে সিআরবি-কে 'কালচার এন্ড হেরিটেজ' হিসেবে সংরক্ষণের কথা বলা হয়েছে। এখানে হাসপাতাল তৈরি হলে এই এলাকায় গড়ে উঠবে নতুন দালান, অবকাঠামো, দোকানপাট, ফার্মেসি, পার্কিং ও আবাসিক ভবন, যার ফলে কাটা পড়বে শতবর্ষ প্রাচীন বৃক্ষ, পরিবেশ হবে দূষিত এবং আবর্জনার ভাগাড়ে পরিণত হবে আমাদের প্রাণপ্রিয় এলাকা এই সিআরবি। বাংলাদেশ রেলওয়ে মালিকানাধীন সিআরবি একটি ঐতিহাসিক এলাকা যা ছায়া সূনিবিড় অজস্র শতবর্ষী বৃক্ষ আচ্ছাদিত জায়গা। চট্টগ্রাম শহরের প্রাকৃতিক পরিবেশের ভারসাম্য রক্ষা করে চলছে এই সিআরবি। ইতিমধ্যেই চট্টগ্রাম নগরীর ফুসফুস হিসেবে খ্যাত সিআরবি জনসাধারণের কান্ধিত স্থানে রূপান্তরিত হয়েছে। স্বাস্থ্য সচেতন মানুষ ও সাংস্কৃতিক কর্মকাণ্ডে জড়িত মানুষ এই স্থানকে অত্যন্ত নিবিড়ভাবে গ্রহণ করেছে। বিগত কয়েক বছরে চট্টগ্রামের সাংস্কৃতিক কর্মকাণ্ডের জন্য কান্ধিত স্থান হিসেবেও আবির্ভূত হয় সিআরবি। দেশের অন্যান্য প্রান্ত থেকে কোনো অধিষ্ঠিত চট্টগ্রাম এলে সিআরবি এলাকা না ঘুরে যান না, যার ফলে পর্যটন কেন্দ্র হিসেবেও সিআরবির একটা গুরুত্ব আছে। এমতাবস্থায়, বাংলাদেশ স্থপতি ইনস্টিটিউট (বাস্তই), চট্টগ্রাম চ্যাপ্টার অবিলম্বে এই হঠকারী ও আত্মঘাতী সিদ্ধান্ত বাতিল করতে সংশ্লিষ্ট কর্তৃপক্ষ বরাবরে অনুরোধ জানাচ্ছে।

২. এমন ঘটনা ঘটলে শহর বাসযোগ্য হয় কীভাবে - পূর্বকোণ/২৯.০৯.২১

মাত্র একমাসের ব্যবধানে নগরীতে নালায় পড়ে ব্যবসায়ী এবং বিশ্ববিদ্যালয় ছাত্রীর মর্মান্তিক প্রাণহানির ঘটনা মেনে নেয়া যায় না বলে মন্তব্য করেন বিশিষ্ট নগর পরিকল্পনাবিদ স্থপতি আশিক ইমরান। তিনি বলেন, এসব ঘটনা যে কোন শহরের জন্য অত্যন্ত বেদনার। এ ধরনের ঘটনা শহরের মান নিয়ে প্রশ্ন তোলার সুযোগ তৈরি করেছে। স্থপতি আশিক ইমরান বলেন- এমন ঘটনা ঘটলে শহরের বাসযোগ্য হয় কীভাবে। তিনি বলেন, চট্টগ্রাম অনেকগুলো মেগা প্রকল্প বিভিন্ন সংস্থার মাধ্যমে বাস্তবায়িত হচ্ছে। এসব প্রকল্পের কাজের জন্য মানুষকে অনেক দুর্ভোগও পোহাতে হচ্ছে। কিন্তু প্রশ্নটা হল, এই প্রাণহানি এড়ানো সম্ভব ছিল কিনা দুর্ভোগ আরো অনেক সহনীয় পর্যায়ে রাখা সম্ভব ছিল কিনা। স্থপতি আশিক ইমরান বলেন, যখনই কোনো দুর্ঘটনা ঘটনা ঘটে তখনই একটি সেবা সংস্থা আরেকটি সেবাসংস্থাকে দোষারোপ করে। দায় এড়ানোর প্রবণতা প্রকট হয়ে ওঠে। এটি কোন অবস্থাতেই কাম্য নয় মন্তব্য করে তিনি বলেন, শহরটা আমাদের। এই শহরটাকে বাসযোগ্য রাখাই সব সেবা সংস্থার দায়িত্ব। প্রত্যেকটি সেবা সংস্থা শহরের মানুষের কাছে দায়বদ্ধ। এই দায় কেউ এড়াতে পারে না বলেও তিনি উল্লেখ করেন। স্থপতি আশিক ইমরান বলেন, শহরের বিভিন্ন এলাকায় খাল নালা রয়েছে। কয়েকশ' কিলোমিটার দীর্ঘ এসব খাল নালা পুরোপুরি ঘিরে ফেলা হয়তো সম্ভব নয়। কিন্তু যেসব এলাকায় জনসমাগম বেশি, যেখানে রেলিং বিহীন কালভার্ট আছে কিংবা সচেতন করার কোন দায়িত্ব কেউ পালন করেননি। এক একটি মর্মান্তিক ঘটনার পর আমরা আলোচনা করি, কিছুটা আশাও করি। কিন্তু কয়েকদিনের মধ্যেই আমরা সব ভুলে যাই, আমরা আশাহত হই। চট্টগ্রাম শহরের সেবা সংস্থাগুলোর সমন্বয়হীনতা প্রকট। এই সমন্বয়হীনতার কারণেই একের পর এক দুর্ঘটনা ঘটছে উল্লেখ করে স্থপতি আশিক ইমরান বলেন, সেবা সংস্থাগুলো সমন্বয়ের মাধ্যমে বিষয়গুলোর দেখভাল করলে পরিস্থিতি এমন হতো না। দৈনিক আজাদীর সাথে আলাপকালে স্থপতি আশিক ইমরান বলেন, অনেকগুলো ঘটনা ঘটেছে। এবার নিশ্চই সেবা সংস্থাগুলো নিজেদের মধ্যে বসে ভালো কিছু উদ্যোগ নেবে বলেও তিনি আশাবাদ ব্যক্ত করেন। তিনি সিটি কর্পোরেশনকে আধুনিক ও বৈজ্ঞানিক পন্থায় আবর্জনা ব্যবস্থাপনা এবং খাল নালায় ব্যাপারে আরো বেশি সতর্ক ও সজাগ হওয়ার আহবান জানান।

৩. উন্নয়ন প্রকল্পের জন্য দরকার যৌথ টাস্কফোর্স গঠন

- বাংলাদেশ প্রতিদিন / ৩০.০৯.২১

অভিন্ন কায়দায় বার বার মুচুা কিংবা দুর্ঘটনা অবশ্যই দুঃখজনক। এসব ঘটনার উন্নয়ন প্রকল্প বাস্তবায়নকারী সংস্থার গাফলতি আছে। গাফলতি না থাকলে এমন ঘটনা বার বার ঘটত না। ঘটনাগুলো পর্যালোচনা করলে বোঝা যায়, চট্টগ্রাম সিটি কর্পোরেশন ও চট্টগ্রাম উন্নয়ন কতৃপক্ষের সমন্বয়ের অভাব রয়েছে। এ দুই সংস্থা দায় এড়ানো এবং দায় চাপানো নিয়েই বেশি ব্যস্ত। দায় চাপানোর প্রবণতা পরিহার করে চট্টগ্রামের উন্নয়ন প্রকল্পগুলো বাস্তবায়নের প্রতি মত দিয়েছেন নগর পরিকল্পনাবিদ স্থপতি আশিক ইমরান। তার মতে, চট্টগ্রামের নগরীর উন্নয়ন প্রকল্পগুলো বাস্তবায়িত হয় মূলত সিটি কর্পোরেশন ও উন্নয়ন কতৃপক্ষের মাধ্যমে। তাই নগরবাসীর প্রতি দায়বদ্ধতা রয়েছে এই দুই সংস্থার। নগরবাসীর জানমালের নিরাপত্তার জন্য নিতে হবে দুই সংস্থাকে। সব সংস্থার সমন্বয় করেই চট্টগ্রামের উন্নয়ন প্রকল্পগুলোর কাজ বাস্তবায়ন করা দরকার। তা না হলে দুঃখজনক ঘটনা ঘটতে থাকবে। এ নগর পরিকল্পনাবিদের মতে, এখনই সময় এসেছে ঝুঁকিপূর্ণ ও বিপদজনক এলাকাগুলো চিহ্নিত করা। দুর্ঘটনা এড়াতে এসব স্থানের নিরাপত্তাবলয় তৈরি করা। যেসব স্থানে লক্ষ সমাগম এবং নালার গভীরতা বেশি, সেসব স্থানে দরকার অস্ফায়ী নিরাপত্তা বেটনী এবং সচেতনতামূলক সাইনবোর্ড স্থাপন করা। আন্তর্জাতিক আইন অনুযায়ী কোনো উন্নয়ন প্রকল্পে জননিরাপত্তা বিষয়টি আগেই নিশ্চিত করা হয়। কিন্তু আমাদের দেশ নিরাপত্তা নিশ্চিতের বিষয়টায় খুব একটা গুরুত্ব দেওয়া হয় না।

ঐতিহ্যবাহী সিআরবি রক্ষা করা হোক

স্থপতি আশিক ইমরান

বাংলাদেশ কৃষি ইনস্টিটিউট (বোর্ড), উন্নয়ন মন্ত্রণালয়ের সিনিয়র অফিসার এবং একজন প্রকল্প পরিচালক।

হুগো বোরসেলের জন্য কাজ।

উন্নয়নের কাজে বিভিন্ন প্রকল্পে কাজ করেছেন।

সিটি কর্পোরেশন থেকে একটি প্রকল্প পরিচালনা করেছেন।

সর্বোচ্চ ১ম পৃষ্ঠার পর

১ম পৃষ্ঠার পর

১ম পৃষ্ঠার পর

ঐতিহ্যবাহী সিআরবি রক্ষা

১ম পৃষ্ঠার পর

১ম পৃষ্ঠার পর

১ম পৃষ্ঠার পর

৪. জানতে হবে অনেক প্রশ্নের উত্তর - পূর্বকোণ / ২৭.১০.২১

বিশিষ্ট নগরবিদ স্থপতি আশিক ইমরান পূর্বকোণকে বলেন, অনেক কারণে ফ্লাইওভারের পিলারে ফাটল ধরতে পারে। বিশেষজ্ঞ টিম দিয়ে তদন্ত করে সমস্যা দ্রুত চিহ্নিত করতে হবে। নতুবা বড় বিপর্যয় অপেক্ষা করছে। তিনি বলেন, পিলারের ফাটল ধরার কারণ খুঁজে বের করতে হলে অনেক প্রশ্নের উত্তর জানতে হবে। অনেক কারণে ফাটল হতে পারে। ডিজাইনে ত্রুটি থাকতে পারে, কাজের ত্রুটি থাকতে পারে, কংক্রিটের স্ট্রেংথ ঠিকমতো না আসতে পারে। লোহার রইনফোর্সমেন্টের পজিশন ঠিকভাবে নাও হতে পারে। যেহেতু কন্সট্রাকশনাল জয়েন্ট আছে। ফাউন্ডেশন স্ট্রলমেন্টজনিত সমস্যা হতে পারে। থরো ডায়াগনোসিস করা দরকার। এর মাধ্যমে মূল কারণ বের করতে হবে। জরুরীভিত্তিক সমস্যা চিহ্নিত করে সমাধান করতে হবে। দ্রুত সমাধান করতে না পারলে বাড়তে থাকে। বড়ধরণের বিপর্যয় ঘটতে পারে। একপাশ যদি দেবে যায়, তাহলে ফাউন্ডেশন সেটলড করেছে বলে মনে হয়। তাহলে কাজ শুরু করতে হবে সয়েল টেস্ট রিপোর্ট নিয়ে। রিপোর্ট কিরকম ছিল। তা সঠিক ছিল কিনা। সয়েল রিপোর্ট অনুযায়ী পাইলের ডিজাইন করা হয়েছে কিনা ইত্যাদি প্রশ্ন সামনে চলে আসে। তবে এই সমস্যা সমাধানযোগ্য। বিশেষজ্ঞ প্যানেলের মাধ্যমে কারণ নির্ণয় করতে হবে। প্রয়োজনে বুয়েটের সাহায্যও নিতে পারে।

এমন ঘটনা ঘটলে শুরুর বাসায়ো হু

স্থপতি আশিক ইমরান

বাংলাদেশ কৃষি ইনস্টিটিউট (বোর্ড), উন্নয়ন মন্ত্রণালয়ের সিনিয়র অফিসার এবং একজন প্রকল্প পরিচালক।

হুগো বোরসেলের জন্য কাজ।

উন্নয়নের কাজে বিভিন্ন প্রকল্পে কাজ করেছেন।

সিটি কর্পোরেশন থেকে একটি প্রকল্প পরিচালনা করেছেন।

সর্বোচ্চ ১ম পৃষ্ঠার পর

এমন ঘটনা ঘটলে

১ম পৃষ্ঠার পর

১ম পৃষ্ঠার পর

১ম পৃষ্ঠার পর

৫. সবুজায়ন বা ফুলের বাগান করে অন্যদেরও শিক্ষা দেয়া যায়

- আজাদী / ০১.১১.২১

নগর ভবন নির্মাণ না করা পর্যন্ত ভবনের জন্য রাখা উন্মুক্ত জায়গায় ফুলের বাগান বা সবুজায়ন করার পরামর্শ দিয়েছেন নগর পরিকল্পনাবিদ স্থপতি আশিক ইমরান। তিনি দৈনিক আজাদীকে বলেন, সিটি কর্পোরেশনকে দেখে অন্যরা উৎসাহিত হন। তাই সিটি কর্পোরেশনকে অন্তত তাদের মালিকানাধীন যেসব জায়গা আছে সেগুলো দৃষ্টিনন্দন করে রাখতে হবে। সেক্ষেত্র সবুজের সমারোহ বা ফুলের বাগান করে মানুষকে শিক্ষা দিতে পারে, কিভাবে খালি জায়গাগুলো সংরক্ষণ করে রাখা যায়। চট্টগ্রামে রাশিয়ার এ অনারারি কনসাল বলেন, সিটি কর্পোরেশনের জায়গা যদি অপরিচ্ছন্ন থাকে বা ময়লা ভাগাড়ে পরিণত হই তা বাকি সবার জন্য খারাপ দৃষ্টান্ত হয়ে উঠবে। সেখানে নগর ভবন হবে ঠিক আছে। তার মানে এই না যতদিন না হয় ততদিন অপরিচ্ছন্ন থাকবে। তিনি বলেন, আপাতত সেখানে সবুজায়ন করতে পারে। পরিচ্ছন্ন রেখে পথচারীদের জন্য বিশ্রামের জায়গা বা বসার জায়গাও করতে পারে। ফুলের বাগানও করা যায়।

উন্নয়ন প্রকল্পের জন্য

শেখের পুত্র পরা সংস্থা দায় এড়ানো এবং দায় চাপানো নিয়েই বেশি ব্যস্ত। দায় চাপানোর প্রবণতা পরিহার করে চট্টগ্রামের উন্নয়ন প্রকল্পগুলো বাস্তবায়নের প্রতি মত দিয়েছেন নগর পরিকল্পনাবিদ স্থপতি আশিক ইমরান। তার মতে, চট্টগ্রামের নগরীর উন্নয়ন প্রকল্পগুলো বাস্তবায়িত হয় মূলত সিটি কর্পোরেশন ও উন্নয়ন কতৃপক্ষের মাধ্যমে। তাই নগরবাসীর প্রতি দায়বদ্ধতা রয়েছে এই দুই সংস্থার। নগরবাসীর জানমালের নিরাপত্তার জন্য নিতে হবে দুই সংস্থাকে। সব সংস্থার সমন্বয় করেই চট্টগ্রামের উন্নয়ন প্রকল্পগুলোর কাজ বাস্তবায়ন করা দরকার। তা না হলে দুঃখজনক ঘটনা ঘটতে থাকবে। এ নগর পরিকল্পনাবিদের মতে, এখনই সময় এসেছে ঝুঁকিপূর্ণ ও বিপদজনক এলাকাগুলো চিহ্নিত করা। দুর্ঘটনা এড়াতে এসব স্থানের নিরাপত্তাবলয় তৈরি করা। যেসব স্থানে লক্ষ সমাগম এবং নালার গভীরতা বেশি, সেসব স্থানে দরকার অস্ফায়ী নিরাপত্তা বেটনী এবং সচেতনতামূলক সাইনবোর্ড স্থাপন করা। আন্তর্জাতিক আইন অনুযায়ী কোনো উন্নয়ন প্রকল্পে জননিরাপত্তা বিষয়টি আগেই নিশ্চিত করা হয়। কিন্তু আমাদের দেশ নিরাপত্তা নিশ্চিতের বিষয়টায় খুব একটা গুরুত্ব দেওয়া হয় না।

উন্নয়ন প্রকল্পের জন্য

শেখের পুত্র পরা সংস্থা দায় এড়ানো এবং দায় চাপানো নিয়েই বেশি ব্যস্ত। দায় চাপানোর প্রবণতা পরিহার করে চট্টগ্রামের উন্নয়ন প্রকল্পগুলো বাস্তবায়নের প্রতি মত দিয়েছেন নগর পরিকল্পনাবিদ স্থপতি আশিক ইমরান। তার মতে, চট্টগ্রামের নগরীর উন্নয়ন প্রকল্পগুলো বাস্তবায়িত হয় মূলত সিটি কর্পোরেশন ও উন্নয়ন কতৃপক্ষের মাধ্যমে। তাই নগরবাসীর প্রতি দায়বদ্ধতা রয়েছে এই দুই সংস্থার। নগরবাসীর জানমালের নিরাপত্তার জন্য নিতে হবে দুই সংস্থাকে। সব সংস্থার সমন্বয় করেই চট্টগ্রামের উন্নয়ন প্রকল্পগুলোর কাজ বাস্তবায়ন করা দরকার। তা না হলে দুঃখজনক ঘটনা ঘটতে থাকবে। এ নগর পরিকল্পনাবিদের মতে, এখনই সময় এসেছে ঝুঁকিপূর্ণ ও বিপদজনক এলাকাগুলো চিহ্নিত করা। দুর্ঘটনা এড়াতে এসব স্থানের নিরাপত্তাবলয় তৈরি করা। যেসব স্থানে লক্ষ সমাগম এবং নালার গভীরতা বেশি, সেসব স্থানে দরকার অস্ফায়ী নিরাপত্তা বেটনী এবং সচেতনতামূলক সাইনবোর্ড স্থাপন করা। আন্তর্জাতিক আইন অনুযায়ী কোনো উন্নয়ন প্রকল্পে জননিরাপত্তা বিষয়টি আগেই নিশ্চিত করা হয়। কিন্তু আমাদের দেশ নিরাপত্তা নিশ্চিতের বিষয়টায় খুব একটা গুরুত্ব দেওয়া হয় না।

নগরবিদ স্থপতি আশিক ইমরান

জানতে হবে অনেক প্রশ্নের উত্তর

নগর পরিকল্পনাবিদ স্থপতি আশিক ইমরান

বাংলাদেশ কৃষি ইনস্টিটিউট (বোর্ড), উন্নয়ন মন্ত্রণালয়ের সিনিয়র অফিসার এবং একজন প্রকল্প পরিচালক।

হুগো বোরসেলের জন্য কাজ।

উন্নয়নের কাজে বিভিন্ন প্রকল্পে কাজ করেছেন।

সিটি কর্পোরেশন থেকে একটি প্রকল্প পরিচালনা করেছেন।

সর্বোচ্চ ১ম পৃষ্ঠার পর

জানতে হবে অনেক প্রশ্নের উত্তর

১ম পৃষ্ঠার পর

১ম পৃষ্ঠার পর

১ম পৃষ্ঠার পর

আশিক ইমরান সবুজায়ন বা ফুলের বাগান করে অন্যদেরও শিক্ষা দেয়া যায়

নগর ভবন নির্মাণ না করা পর্যন্ত ভবনের জন্য রাখা উন্মুক্ত জায়গায় ফুলের বাগান বা সবুজায়ন করার পরামর্শ দিয়েছেন নগর পরিকল্পনাবিদ স্থপতি আশিক ইমরান। তিনি দৈনিক আজাদীকে বলেন, সিটি কর্পোরেশনকে দেখে অন্যরা উৎসাহিত হন। তাই সিটি কর্পোরেশনকে অন্তত তাদের মালিকানাধীন যেসব জায়গা আছে সেগুলো দৃষ্টিনন্দন করে রাখতে হবে। সেক্ষেত্র সবুজের সমারোহ বা ফুলের বাগান করে মানুষকে শিক্ষা দিতে পারে, কিভাবে খালি জায়গাগুলো সংরক্ষণ করে রাখা যায়। চট্টগ্রামে রাশিয়ার এ অনারারি কনসাল বলেন, সিটি কর্পোরেশনের জায়গা যদি অপরিচ্ছন্ন থাকে বা ময়লা ভাগাড়ে পরিণত হই তা বাকি সবার জন্য খারাপ দৃষ্টান্ত হয়ে উঠবে। সেখানে নগর ভবন হবে ঠিক আছে। তার মানে এই না যতদিন না হয় ততদিন অপরিচ্ছন্ন থাকবে। তিনি বলেন, আপাতত সেখানে সবুজায়ন করতে পারে। পরিচ্ছন্ন রেখে পথচারীদের জন্য বিশ্রামের জায়গা বা বসার জায়গাও করতে পারে। ফুলের বাগান করা যায়।

সবুজায়ন বা ফুলের বাগান করে অন্যদেরও শিক্ষা দেয়া যায়

১ম পৃষ্ঠার পর

১ম পৃষ্ঠার পর

১ম পৃষ্ঠার পর

03

**KNOWING OUR
HERITAGE**





REVEALING THE STORY OF MUGHAL SPIRITUAL MONUMENT :

Qadam Mubarak Mosque and Tomb

History never fails to revive old memories of a place, things and people. However, we don't take it as our responsibility to maintain or preserve an edifying glory, that once stood out to tell the tale of its origin. Chattogram is an ancient and historic gateway of Bengal. Due to being a port city, the heritage of Chattogram is enriched by contribution from diverse races and cultures. (Anshary, 2012) One such glorifying heritage, is the Qadam Mubarak Mosque and Tomb.

BACKGROUND

The Mughal conquest of Chattogram infused impetus in the art of building in this newly acquired remotest part of the empire. The local Muslim social elite promoted their religious belief and patronized the building of mosques and tombs. This was truer in the case of erection of tombs throughout its empire during the Mughal rule. The story started at Dinapanah Delhi with the construction of the tomb of Emperor Nasiral-Din Muhammad Humayan by his beloved and devoted wife Haji Begum in c.1564. The enthusiasm of the royal personages “naturally communicated itself to others in authority, inciting that urge, latent within them, to find expression in all forms of arts, notably in buildings of an architectural character, such as mosques and tombs”. The tradition was also upheld in Chattogram –a late possession in a furthest corner of the empire. The Shahistakhani style of mosque architecture gain prominence in this Sarkar and the other styles were also known. But the marvel of the Chittagonian Mughal architecture was its austere tombs, simple but versatile and elegant. They are mostly found in association with mosque in a complex, but the lone example is not rare. Mosque -Tomb complex or a lone tomb provided for a center either of inculcation of mystic culture associated with a religious personage or to memorialize the beloved dead. The believers from diverse religions assemble in the tomb to express their emotion and lead upon it with an expectation that homage will lead into the fulfillment of aspiration. Four Mughal mosque-tomb complexes and one tomb have been located in the quest. Among them Qadam Mubarak Mosque and Tomb is one of the structures.

The mosque built during the reign of Emperor Muhammad Shah (r. 1131-1161/ 1719-1748) by one Muhammad Yasin (in Chittagong 1723) is commonly known as Qadam Mubarak Mosque. The mosque is located not very far from the Shahi Jami Mosque (1667 CE) of Anderkilla and this area forms part of the Rahamatganj mauza of ward no 3. Of the Chattogram City. The name Qadam Mubarak has been derived from the two holy footprints on stones preserved in a room adjacent to the prayer chamber of the mosque.





Photography Year: 2022 | Photo: S.M Mazhar Nibras

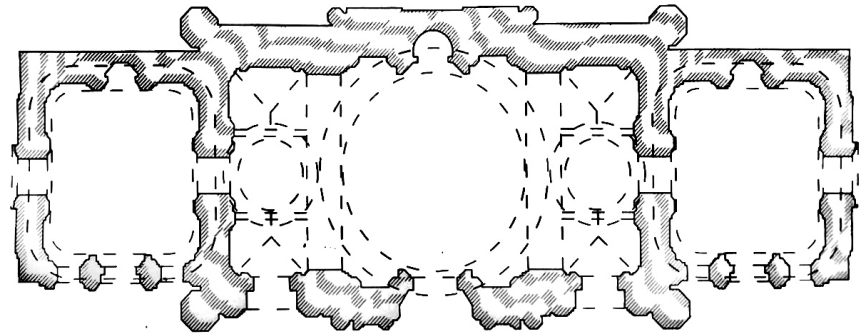


Figure 01: Plan of the mosque.

THE COMPLEX

The complex includes the mosque proper with two adjoining rooms and an old graveyard on its south, in which the ruins of an unidentified tomb can also be located.

The Mosque

The oblong mosque roofed over with three domes and two vaults is built on a raised platform 0.31 m high over the surrounding area. The platform is 35.31 m in length and 26.27m in breadth marked with four freestanding octagonal towers at cardinal points. From inside the boundary wall, it is 0.54m high and from outside it is 0.17m with “kangura” decorations on its upper portion. The corner towers are 03.18m high and have three tiers, the apex of each of the towers is crowned with “cupola” and “kalasa” finial. The mosque is set 06.22m away from the western wall, making provision for a 14.20m wide courtyard in its front. Externally the mosque proper measures 13.1 m length and 07.42m in breadth and with additional side rooms 23.17 m long. The base of the tower took the form of a 01.75m high vase with multifaceted dimensions. A salient band laced with up turned “kunguras” adds to the grace of the vase. The foliated base of the summit rests on an octagonal cornice capped with floriated cupola and multitiered “kalasa” finial.

Fronton

Framed with ornate recesses and enclosed with two classic octagonal turrets, the fronton of this mosque is most elegant and attractive. The central door, its acme a pointed arch, is 02.21, high. It is set under a half-octagonal dome, which took the form of an alcove on the entrance. A foliated arch 03.41m high and 02.21m wide resting on two small engaged turrets offer a graceful welcome. The apex of the fronton is ornamented with blind merlons mounted on an embossed band, which is 0.13m thick. There are eleven full merlons on the face and two on the corners which measures 0.42m height and 0.31 m in width. The engaged turrets of the fronton raise free 2.42m high above the parapet. At the very base of the turrets, the alternative bay of the octagon has an embossed triangular motif in pre-Mughal style.

“ CHATTOGRAM IS AN ANCIENT AND HISTORIC GATEWAY OF BENGAL ”

“ The Marvel of The Chittagonian Mughal Architecture was its Austere Tombs, Simple but Versatile and Elegant ”

The mosque has five doors, three on the façade wall and one each leading to the side rooms on the north and south flank. The central door is studied in the fronton. The side doors are identical with the central door, though small in size. The two attached rooms have their own entrances from the courtyard with two windows on the east wall and another window each on the north wall of the northern room and on the south wall of the southern room. Historian said that probably the two side mihrabs on the west wall of the mosque proper were, at a later renovation, turned into windows. The two side rooms also have their own mihrabs on the west wall.

The mosque proper has three domes, the central one being exceptionally bigger than the flanking two. Each of the three domes was set on a high octagonal drum. The central drum is 01.2 m high and its each bay 2.75m wide. The apex of the drum is ornamented with well executed kunguras, the face of the bay has 9 full and 2 half kunguras, each of 0.31m height and 0.22m width. Over the central drum is located the central

dome with a basal circumference of 20.27m. The curve of the dome up to the base of the finial measures 3.89m. Over a bulbous dome is placed an elegant finial on a frondose base 0.74m high composed of thirty- two peals. The side drums and domes, through comparatively small in size, are identical in structure and decoration with the central drum and dome. The prayer chamber of the masjid measures 11.10m in length and 5.64m in breadth and has three bays. Four wall piers on the either side of the central bay along with two high arches springing from these piers divided the prayer chamber into bays. The central bay is square and other two bays are oblong. The interior of the prayer chamber is lavishly embellished with rectangular panels. Some of the panels contain doors, windows and mihrabs of the mosque and some other contain niches.



Figure 02: The surroundings structures of the mosques have lost its identity and glorious features / Photography Year: 2022 / Photo: S.M Mazhar Nibras.



Ar. Kuheli Chowdhury

There lied the ruins of a stupendous tomb 9.35m obliquely away from the southeast corner of the mosque encloser. One can also notice the ruins of some old masonry graves on the west and south sides of the tomb. Through the ruins of the tomb was lying in a dilapidated condition without care and its south wall completely destroyed.



Figure 03 & 04: Coloring the whole complex leads to the destroy of whole material texture and real image of historic structure / Photography Year: 2015 & 2022 / Photo: S.M Mazhar Nibras.

There lied the ruins of a stupendous tomb 9.35m obliquely away from the southeast corner of the mosque encloser. One can also notice the ruins of some old masonry graves on the west and south sides of the tomb. Through the ruins of the tomb was lying in a dilapidated condition without care and its south wall completely destroyed.

The best adorns Mughal Mosque built in Chattogram and one of the most elegant structures erected during in the regime in Bengal. But this antique mosque lost many of its original features due to proper maintenance causes and for this reason, this failed attention of people in recordings its architectural elements. Moreover, urban encroachment lost its identity and visual linkage. So, this historic site is rapidly ruining.



Figure 05: Interior condition of the mosque / Photography Year: 2015.

Source:

- **History of Chittagong** / Dr Suniti Bhushan Qanungo
- **Eternal Chittagong** / Dr Shamsul Hossain
(Archaeologist, Historian and Curator of Chittagong University)

To highlight the new generation about historical sites, periods and construction process conservation is the right process to save from ruin and government should take necessary steps to preserve this memorable and valuable site.

04

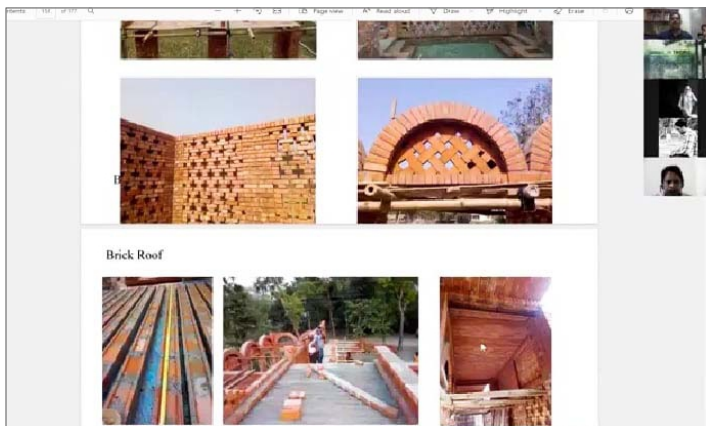
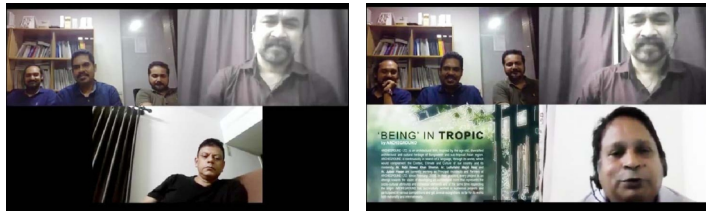


SEMINAR

A webinar was held on 30th June, 2021, Wednesday at 7:00PM - 8:30PM on online platform on 'BEING' in TROPIC by ARCHIGROUND.

SPEAKER: Ar. Nabi Newaz Khan Shomin, Ar. Lutfullahil Majid Reaz and Ar. Jubair Hasan.

MODERATOR: Ar. Ador Yousuf, Member - Seminar & Education, IAB - Chattogram Chapter.



[IAB - CHATTOGRAM CHAPTER WEBINAR SERIES 2021-2022]

বাংলাদেশ স্থাপত্য ইনস্টিটিউট
INSTITUTE OF ARCHITECTS BANGLADESH
10TH CHAPTER COMMITTEE
CHATTOGRAM CHAPTER

'BEING' IN TROPIC

by ARCHEGROUND

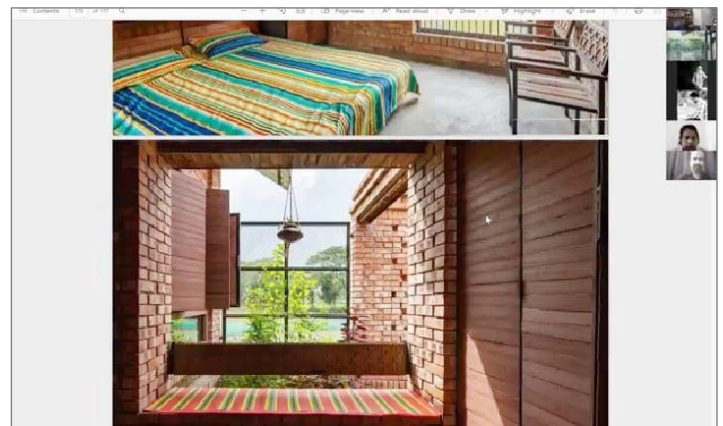
ARCHEGROUND LTD. is an architectural firm, inspired by the age-old, diversified architectural and cultural heritage of Bangladesh and sub-tropical Asian region. ARCHEGROUND is continuously in search of a language, through its works, which would complement the Context, Climate and Culture of our country and its modernity. Ar. Nabi Newaz Khan Shomin, Ar. Lutfullahil Majid Reaz and Ar. Jubair Hasan are currently working as Principal Architects and Partners at ARCHEGROUND LTD. since February, 2008. In their practice, every project is an attempt towards the vision of developing an architectural norm that represents the socio-cultural attributes and contextual demands and at the same time respecting the origin. ARCHEGROUND has successfully worked in numerous projects and participated in various competitions and got several recognitions so far for its works both nationally and internationally.

Moderator:
Ar. ADOR YOUSUF
Member - Seminar and Education
IAB Chattogram Chapter

Date & Time:
WEDNESDAY, 30th JUNE, 2021
7:00 PM - 8.30 pm
(Bangladesh Time)

Join URL:
<https://bren.zoom.us/j/66889328089>
528089
Session ID: 66889328089

Follow us
www.facebook.com/iabctg



IAB – Chattogram chapter arranged a webinar “Learning From the land: Making-Materials-Memories in Situ ” hosting two young groups of Architects as a part of the Webinar Series 2021-2022.

MODERATOR: Ar. Ador Yousof,
Member – Seminar & Education, IAB – Chattogram Chapter.



The first group “**CHORCHA STHAPATIJOG**” a comparatively young design team, has been trying to define architecture from a broader spectrum since its beginning; envisioning an amalgamation of academia, research and practice. Ar. Shuvra Das and Ar. S.M. Rumman Mashrur Chowdhury from Chorchha Team shared their experiences and learnings from the indigenous community of the remote project location in Bandarban. The project “Hydro Pod- A Water Harvesting Playscape” is situated in an orphanage named ‘Megher Bari’ situated in Naikhongchari Upazila, Bandarban. The project was conceived as a large water reservoir that can reserve rain water for the whole dry season, accompanied with rain catchers to collect rain water in the rainy season. It also offers a play space on top of the reservoir for the indigenous children of the orphanage with the locally sourced and treated bamboo engaging local craft skill in the construction process to ensure environmental and economic sustainability.

The second group named “**WRIDDHI ARCHITECTS**” is a team of young aspiring architects based in Dhaka. The Idea of putting effort for finding ways to place a project in the exact context or to establish a local language that addresses the climate, culture, and the users- lies at the core of their practicing philosophy. Ar. Kanak Shaha, Ar. AKM Saleh Ahmed Anik, and Ar. Sayon Sur presented a school project for indigenous kids in a remote village in Ramu, a bamboo-built structure on a raised timber platform surrounded by views of water and farmlands. The school structure is enclosed by a pond on three sides, which is used for fish and water lily farming. The pavilion-like school is placed carefully along the waterbody in a way that it can have enough space for assembly and playing space on the front yard, and also have a visual connection with the surrounding water and farmlands.

The webinar is attended by students, academicians and as well as local practitioners and ended by a Question and Answer session.



আর্কিটেকচার ইনস্টিটিউট বাংলাদেশ
INSTITUTE OF ARCHITECTS BANGLADESH
10TH CHAPTER COMMITTEE
CHATTOGRAM CHAPTER

IAB - CHATTOGRAM CHAPTER
WEBINAR SERIES 2021 - 2022

Moderator:
Ar. ADOR YOUSUF
Member - Seminar and Education
IAB Chattogram Chapter



Ar.S.M. Rumman
Mashrur
Chowdhury



Ar. Shuvra Das



Ar.A.K.M. Saleh
Ahmed Anik



Ar. Kanak Kanti
Shaha



Ar. Sayon Sur

Date & Time:
WEDNESDAY,
8 September, 2021
7:30 PM - 9.00 pm
(Bangladesh Time)



Join URL:
<https://bdren.zoom.us/j/62522055955>
Session ID: 62522055955



LEARNING FROM THE LAND

Making-Materials-Memories in Situ

by **CHORCHA STHAPATIJOG**

Chorchha, a comparatively young design collective in the field of built intervention, has been endeavoring to define architecture from a broader spectrum since its beginning; envisioning an amalgamation of academia, research and practice. Deliberately refraining from the technophilic trend of pre-decisive image-making in any design venture, “Chorchha”, as the name suggests, emphasizes more on the “process” – a thoughtful practice of constant learning, re-searching, connecting & evolving for inclusive intervention within and across the cultural landscape of this deltaic context.

& WRIDDHI ARCHITECTS

Wriddhi Architects is a team of young aspiring architects based in Dhaka. The core of our practicing philosophy lies in the idea of putting effort above, than just meeting the pragmatic requirement of a project functionally, rather finding ways to place a project in the exact context or to establish a local language that addresses the climate, culture, and the users. As a team of young architects, we are open to possibilities where we can explore new ideas and learn new techniques. Architecture is always a creative passion to follow, and we believe like any other creative work – it needs us to evolve and learn consistently.



Follow us
www.facebook.com/iabctg





05

Location: Chittagong Cityscape
Photography by : **AR. MAHDI MAHMUDUL HOQUE PULOK**
MIAB (AH-464)



PROJECTS & IDEAS



লেখক ও স্থপতি

কানু কুমার দাশ

সহযোগী অধ্যাপক ও বিভাগীয় প্রধান
স্থাপত্য বিভাগ
চট্টগ্রাম প্রকৌশল ও প্রযুক্তি বিশ্ববিদ্যালয়।



সম্পাদনা

জমিতা চক্রবর্তী

শিক্ষার্থী (৫ম বর্ষ), স্থাপত্য বিভাগ
প্রিমিয়ার বিশ্ববিদ্যালয়, চট্টগ্রাম।

এই মন্দির নকশা প্রণয়নের ক্ষেত্রে স্থপতি গতানুগতিক দৃষ্টিভঙ্গির বাইরে এসে কিছুটা আধুনিক শিল্পকলার ছোঁয়া দিতে চেয়েছেন। এক্ষেত্রে মন্দির কমিটিকে স্থাপত্যের সাধারণ বিষয়গুলো বোঝানোটা ছিল কঠিন। তবে একদল তরুণ যারা প্রচলিত নকশা অলংকরণ সমৃদ্ধ মন্দির থেকে বের হয়ে সাধারণ অলংকরণ ও আধুনিক স্থাপত্যের ছোঁয়া দেওয়ার জন্য অগ্রণী ভূমিকা পালন করে।

চট্টগ্রামে সার্বজনীন এই মন্দিরের নকশা প্রণয়নে স্থপতি বিশ্বাস করেন স্থপতিকে পূর্ণ স্বাধীনতা না দিলে স্থাপত্যের পরিপূর্ণ চর্চা হয় না, যা চট্টগ্রাম মন্দির স্থাপত্যে খুব প্রয়োজন।

মন্দির ভবনটি প্রধানত গর্ভগৃহ, প্রদক্ষিণ পথ, মন্ডপ (প্রার্থনাস্থল), প্রবেশদ্বার, প্রসাদহল, ভোগ মন্দির এর সমষ্টি পূর্ণ যা সম্মুখস্থ ছোট সবুজ মন্দির কে করেছে আরো প্রাণবন্ত। চারপাশে ঘনবসতিপূর্ণ হওয়ায় প্রার্থনা হল থেকে বাহিরে যাতে খুব বেশি দৃষ্টি না যায় এবং প্রার্থনায় ব্যাঘাত না ঘটে এই উদ্দেশ্যে জানালা সমূহ অন্তর্মুখী করে নকশা করা হয়েছে। মূল প্রার্থনা হলটি প্রাকৃতিক আলোতে পরিপূর্ণ যাতে দিনের বেলায় কোন কৃত্রিম আলোর প্রয়োজন না হয়।



প্রাকৃতিক আলো-বাতাসের পর্যাপ্ততা



চৌচালা মন্দির চূড়া



সাদা শুভ্র রং সমতা প্রকাশ করে



সহজ অলঙ্করণ

1. শুভ্র মন্দির স্থাপত্য - গোসাইলডাঙ্গা লোকনাথধাম

স্থান : ১২২২ শেখ মুজিব রোড, গোসাইলডাঙ্গা, আগ্রাবাদ, চট্টগ্রাম।

ভারতীয় উপমহাদেশের স্থাপত্যের এক অনন্য প্রাচীন উপাদান হলো মন্দির- যা উপাসনালয় হিসেবে প্রাচীনকাল থেকে ব্যবহৃত হচ্ছে। যার ব্যবহারের স্থাপত্যিক বহুমাত্রিকতা আর বলার অপেক্ষা রাখে না যে সময়ের সাথে সাথে তার কতটা পরিবর্তন লক্ষণীয়। আবার অঞ্চলভেদে নান্দনিকতায় পরিবর্তন প্রকাশ করে সেই অঞ্চলের স্থাপত্যিক ছন্দ। মন্দিরের বহুমাত্রিকতা অনেক সময় একই অঞ্চলের মধ্যেও দৃশ্যমান হয় ওই মন্দিরের ব্যবহার, উপাসনা, দর্শন, বিশ্বাস ও আঞ্চলিক স্থাপত্য তৈরীর দক্ষতা ও ভবন নির্মাণের উপাদানের উপর। এছাড়াও মন্দির স্থাপত্য অলংকরণ একটি মূল ভূমিকা হিসেবে কাজ করে।

মন্দির স্থাপত্য চট্টগ্রামেও অনেক প্রাচীনকাল হতে সমাদৃত। উন্নয়নের ধারাবাহিকতায় চট্টগ্রামে মন্দির স্থাপত্যে আধুনিকতার ছোঁয়া পড়তে শুরু করেছে। তারই ধারাবাহিকতায় চট্টগ্রাম শহরে নির্মিত হচ্ছে কয়েকটি মন্দির, তার একটি গোসাইলডাঙ্গা লোকনাথ মন্দির।

মন্দির শুধু উপাসনালয় নয় ব্যবহৃত হচ্ছে বিভিন্ন সামাজিক কর্মকাণ্ডে। বিবাহ থেকে শুরু করে মানুষের বহুবিধ ধর্মীয় কার্যকলাপও এখানে অনুষ্ঠিত হচ্ছে যা একটি মন্দির স্থাপত্যের প্রতি মানুষের ভালোবাসার বহিঃপ্রকাশ।

এই মন্দিরের বৈশিষ্ট্যগুলো :

- সাদা শুভ্র রং- যা লোকনাথ গুরুদেবের সকলের প্রতি সম দর্শনের প্রতিবিম্ব।
- মন্দিরের অভ্যন্তরে প্রাকৃতিক আলো-বাতাসের ব্যঞ্জননা -যা ভক্তদের হৃদয়ে এনে দেয় প্রশান্তি ও পবিত্রতার ছোঁয়া।
- প্রচলিত অলংকরণের অতিশয়তা পরিহার।
- সর্বোপরি বাংলার প্রাচীন ঐতিহ্যের চৌচালা মন্দির চূড়ার বিমূর্ত বিন্যাস।



প্রদক্ষিণ পথ

অষ্টভুজ আকৃতির প্রদক্ষিণ পথে ভক্তরা গর্ভগৃহের চতুর্পাশে প্রদক্ষিণ করতে পারে যার সাথে সংযুক্ত শিবলিঙ্গ পূজার স্থান।



গর্ভগৃহ

গর্ভগৃহে উপাস্য বিগ্রহের উপর সূর্যের পরোক্ষ আলো গর্ভগৃহ কে করেছে উজ্জ্বল। পাশাপাশি সমুখ দিকে প্রথাগত অলংকরণ সমৃদ্ধ দরজা পরিহার করে কাচের দরজা ব্যবহার করা হয়েছে যা প্রার্থনাকারী এবং দর্শনার্থীদের জন্য উপভোগ্য। গর্ভগৃহে প্রধান দরজাটি প্রদীপের আলোক শিখার একটি বিমূর্ত রূপ যা দর্শনার্থীদের আধ্যাত্মিক চেতনা ও ধ্যান-ধারণাকে আরো শাণিত করে।



প্রার্থনা কক্ষ

মন্দিরের ছাদ থেকে আগত প্রাকৃতিক আলোর বিন্যাস মন্দিরের অভ্যন্তরীণ প্রার্থনা কক্ষকে করেছে পুলকিত। একইসাথে অতিশয় অলংকরণের পরিহার প্রার্থনাকারীর মনোনিবেশ শুধুমাত্র উপাসনার দিকে নিবদ্ধ করার প্রয়াস করে যা প্রার্থনা কক্ষকে করেছে আরো সুসংহত।



চূড়া

মন্দিরের চূড়া বাংলার চিরায়ত চৌচালার পরিবর্তিত রূপ। যার উপর চক্রাকৃতি শিখারা মন্দিরের চূড়ায় ক্রমশ শূন্যতার দিকে এবং উচ্চতায় বিলীন হওয়ার প্রয়াস করে - যা সনাতন ধর্মের মোক্ষলাভের সাথে সম্পৃক্ত।

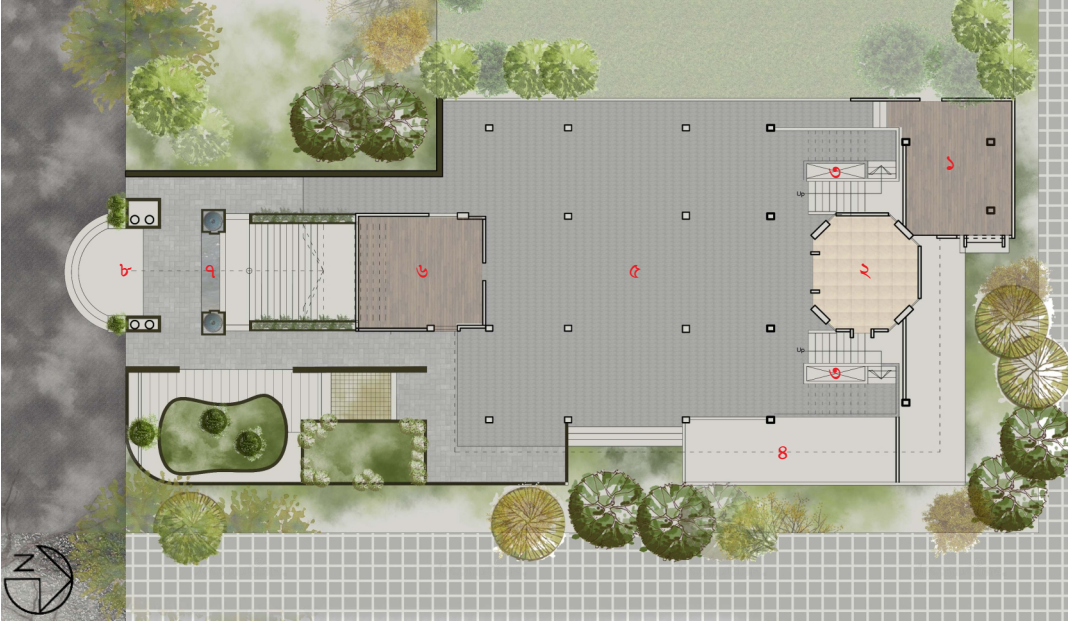


সিঁড়ি

প্রধান সিঁড়িটি উন্মুক্ত এবং প্রশস্থ যাতে একসাথে অনেকে মন্দিরে প্রবেশ করতে পারে। যা সরাসরি ভূমির সাথে প্রথম তলার সংযোগ স্থাপন করেছে। এটি শুধুমাত্র চলাচল পথ হিসেবেই নয় দর্শনার্থীদের কিছুটা সময় মন্দির অবলোকন করার ক্ষেত্রেও ব্যবহৃত। অভ্যন্তরীণ দুইটি সিঁড়ি দুই পাশে ভূমির সাথে সংযুক্ত যা দুইটি তলার মধ্যে অভ্যন্তরীণ চলাচল পথ হিসেবে কাজ করে।



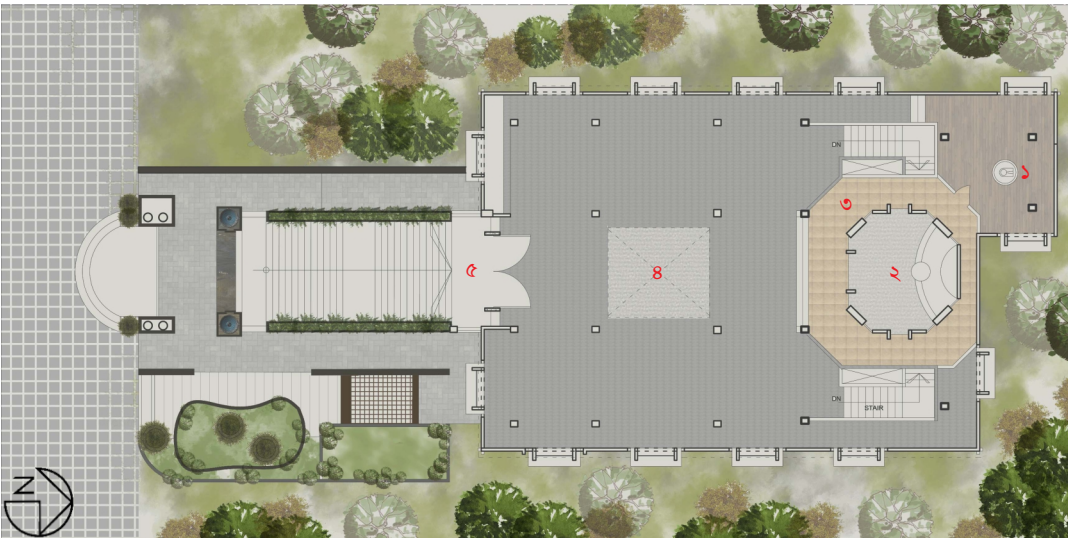
নিচতলা প্ল্যান



১. ভোগ মন্দির
২. পূজা / অন্যান্য উৎসবের স্থান
৩. অভ্যন্তরীণ সিঁড়ি
৪. প্রদীপ পুকুর
৫. প্রসাদ হল (সাপ্তাহিক) / মাল্টিপারপাস হল
৬. অফিস কক্ষ
৭. পা ধোয়ার জন্য পানির প্রবাহ
৮. প্রবেশপথ

- পূজা / অন্যান্য উৎসবের স্থান
- প্রদীপ পুকুর
- প্রসাদ হল (সাপ্তাহিক)
- অফিস কক্ষ
- ভোগ মন্দির
- সিঁড়ি

প্রথম তলা প্ল্যান



১. শিব পূজার স্থান
২. গর্ভ গৃহ
৩. প্রদক্ষিণ পথ
৪. প্রার্থনা কক্ষ
৫. প্রবেশপথ

- গর্ভ গৃহ
- প্রদক্ষিণ পথ
- প্রার্থনা কক্ষ
- শিব পূজার স্থান
- সিঁড়ি



অন্তমুখী জানালা

সিঁড়ি

প্রধান দরজা

সহজ অলঙ্করণ

দক্ষিণদিক



প্রবেশ

সিঁড়ি

পূজা / অন্যান্য উৎসবের স্থান

প্রার্থনা কক্ষ

ছাড়া

পূর্বদিক

2. ArchTwist “ Space For....? ”

Competition Brief

This competition seeks innovative ideas in designing a space focusing on the relationships between a project and a 'character' and the site. Each participant or team of participants will propose a character for designing a house. This 'character' can be a person or group of persons of interest and inspiration for the project. There are no limitations as to the choice of the character. This character may be a historical or contemporary, real or fictional person, a significant group, from any origin or nationality. It is vital that within the submitted proposal, the character is introduced, and the project's relationship with him/her or them is justified. ArchTwist invites participants to explore the boundaries and paradigms of designing houses with ground-breaking and visionary proposals.

Design

The Character :

His passion for nature, plants, trees, birds, books, comics, socializing, music, and the need for privacy were all artistically addressed in his residential design, despite the fact that his site has a very small space. He also wanted his project to be as cost-effective, long-lasting, and eco-friendly as possible. He had numerous limitations as a child, but he hoped to live freely in his dream home as an adult, especially after becoming an architect.

Competition Participants

Align Architects

Ar. Hossan Murad
Ar. Suruchi Tapash Barua Zico
Ar. Mafarah Rahman

Competition Jurors

Architect Ryo Abe

Founder and Director of AARA
(Architects Atelier Ryo Abe).

Architect Ehsan Khan

Principal Architect, EK Architects.



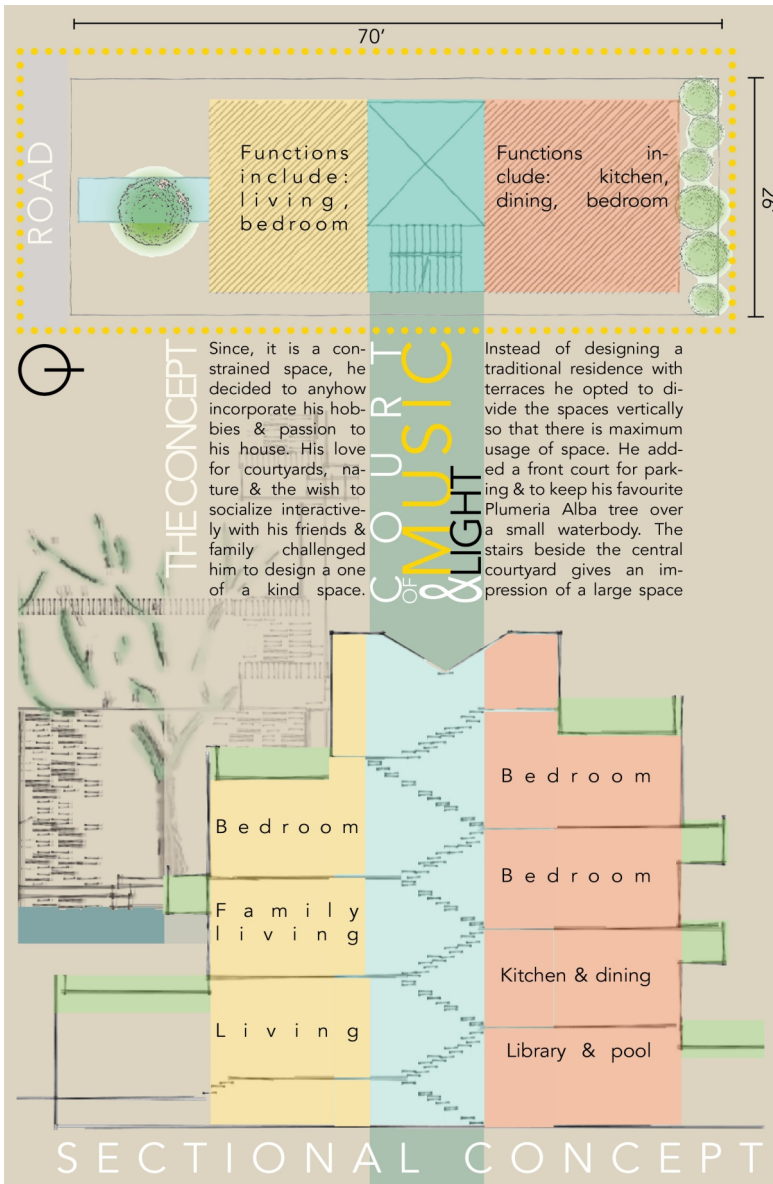
PROJECTS & IDEAS

The Site :

He chose this site for his dream home for many reasons. He wanted a site away from the bustling city, a site in a suburban space where he can get the quietness & privacy. The site is distant from his workplace & the main city but he also wanted a plot which was economic. The plot is surrounded by many other residential plots which will all become residences in the future. Chittagong city is slowly developing & spreading towards the Oxygen colony & beyond. Many suburban areas are becoming new metropolitan hubs. The value of land in the future will increase as the Roufabad colony will develop further. The site is approximately 2.5 katha in size of 70' x 26' in length & width. Since his site was constrained but within his budget he had to be creative to accommodate his hobbies as well as basic functions into his house. Also thinking about the future he wanted to make sure to have a home in a place which will be secure, which will satisfy his need for privacy which he didn't have in his hometown.

The Concept :

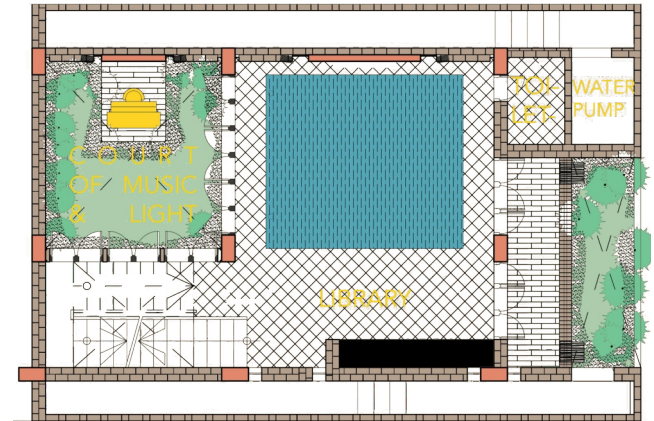
Since, it is a constrained space, he decided to anyhow incorporate his hobbies & passion to his house. His love for courtyards, nature & the wish to socialize interactively with his friends & family challenged him to design a one of a kind space. Instead of designing a traditional residence with terraces he opted to divide the spaces vertically so that there is maximum usage of space. He added a front court for parking & to keep his favourite Plumeria Alba tree over a small waterbody. The stairs beside the central courtyard gives an impression of a large space.



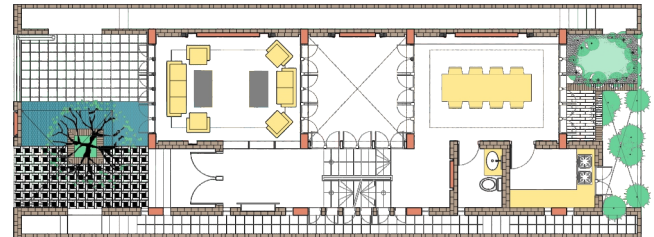
The Design :

His passion for nature, plants, trees, birds, books, comics, socializing, music, and the need for privacy were all artistically addressed in his residential design, despite the fact that his site has a very small space. He also wanted his project to be as cost-effective, long-lasting, and eco-friendly as possible. He had numerous limitations as a child, but he hoped to live freely in his dream home as an adult, especially after becoming an architect.

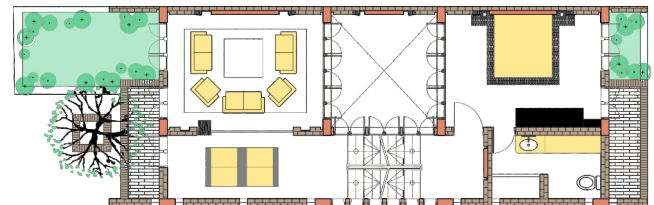
Basement Floor Plan



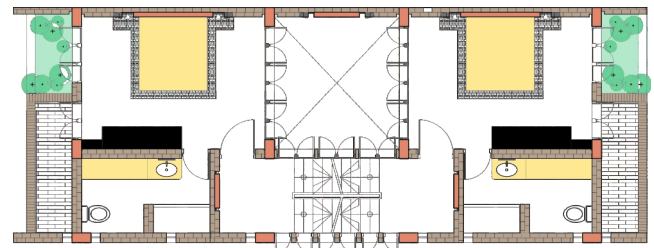
Ground Floor Plan



First Floor Plan



Second Floor Plan





East Facade View

The east facade has swing windows in the area where the stairs are located, as well as vertical windows that allow controlled light into the house. There are numerous advantages to designing a courtyard, including the ability to bring in a flood of light without the need for additional windows to light the rooms. This provides optimum seclusion as well as a sense of space.



Night Image of the West Facade

The west facade has small glass blocks in shape of a brick to allow diffused light to enter inside the rooms & the courtyard. At night this gives a surreal effect of lights of a firefly. This facade allows privacy as well as protects the house from heat.

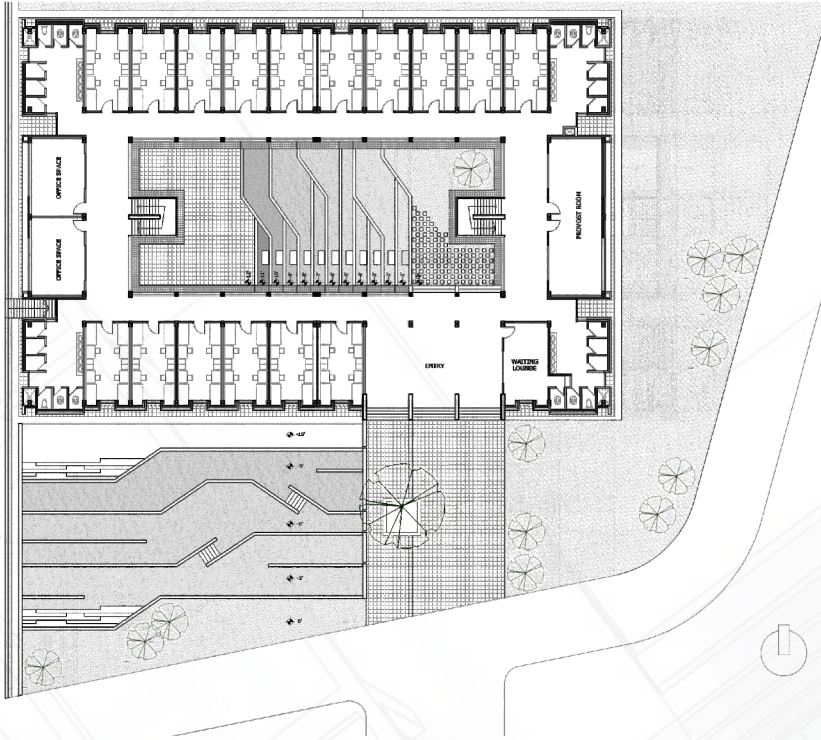


View Towards Plumeria Alba Tree

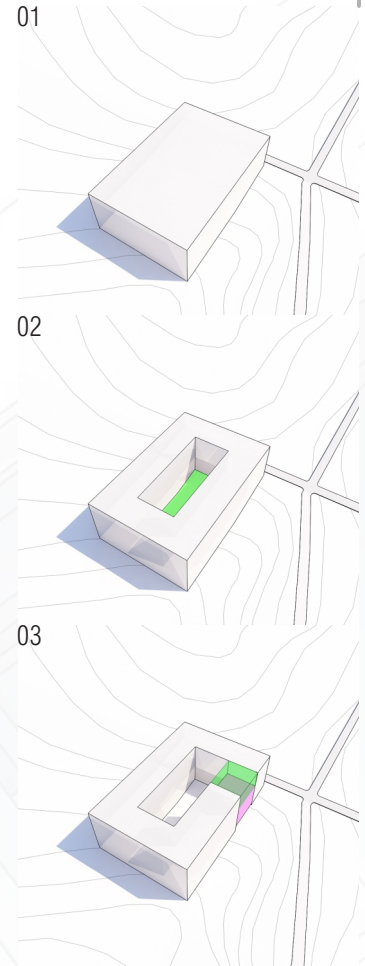
The entrance to the house has his favourite Plumeria Alba tree which is above a small waterbody. This particular small space acts as a sanctuary from the outside & provides a cooling welcome to the guests.



Ground Floor Plan



Form Analysis



3. Shamshen Nahar Khan Hall, CUET

Design Considerations

Site

This university is well known for its stunning green surroundings and striking contoured landscape. This project site is around 3500 sqm, where the site elevation has a 5 m level variation from east to west. It is a ditch of the hilly surrounding, where rainwater passes through flawlessly. Consequently, it was a challenge to build a home for 500 students while non-compromising the natural environment. Considering this issue as well as keeping in mind the sun path direction, a simple rectangular form was chosen that is east-west elongated.

Landscape

In the site surrounding there is a strong language which one is created by the mother earth. Only harmony within nature and the built form can bring prosperity while building it something for the shelter. In this design process, this thought played a key character in the rest of the design reflections. Flowing green space from the inner court towards the outer garden area, passing through the shaded common active spaces are driven from the natural land settings. The land was treated as the vessel of the dwelling.

Build Form

This building form is a simple rectangular form, having a nice courtyard at the center of it. To perform guileless circulation, spacing a series of rooms with similar facilities, and providing services in the calmest way this form was developed by the basic demands. This building provides five stories for living while the natural setting allowed one extra half floor at the bottom of it on the western side.

That space provides the common function for the students, like kitchen, dining, and common room. These common spaces are designed in such a manner that it assists the flow of the natural setting through the building. Services at the rare end at every floor allow the students to use it in a good manner while not harming the visual comfort from the court and the rooms.

Entrance

To welcome the pedestrian approach, a simple plaza is designed to welcome the inhabitants of this house. There is a major road coming from the academic zone from the southern side and an east-west elongated residential intersecting in front of the entrance. A fairly age-old Akasia tree is screening the plaza with a casual seating arrangement. Traditional brick patterns with concrete blocks are designed in such a way that it allows car parking without hampering regular access. The grid pattern RCC doorway is crafting serenity in the dynamic landscape fabric lifting the library and prayer room. A rarer entrance for the service is introduced on the west side.



Section

**AR. BIPOB KANTI BISWAS**Assistant Professor
Department of Architecture, CUET.

Project Brief

As a new home for the female students, Shamshen Nahar Khan Hall, Located at CUET, Chittagong, funded by A K Khan Foundation, offers an innocuous, interactive, and engaged homely environment for the scholars. Considering the contemporary architectural practice, this student dormitory is designed in such a way that pupils can gather a certain kind of reminiscence of their daily events when they are far from their home. It crafts an environment that supports active learning, knowledge sharing, and practicing cultural events during their highly involved academic life. Expressively addressing the landscape as a part of the building premises, this project creates an exciting indoor-outdoor energetic space, where students can breathe meaningfully within their territory.

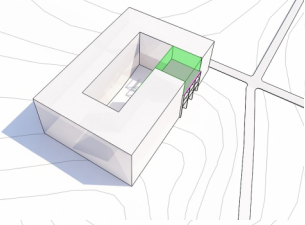
Functional Requirement

This building is to host 500 students with dormitory facilities as well as the dining room, common tv room, reading room, kitchen, laundry, shops, and canteen services. Each room is designed for four students with beds, a reading table, and a closet. Every rare end of this building is designed for toilets and washing facilities. Two stairs in the courtyard are treated as an interactive space. The whole project ends up with a 7500 sqm built-up area.

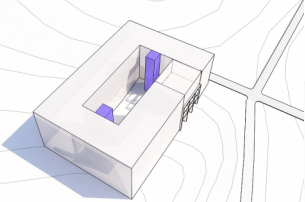
Building Material

Conventional way of construction is promoted here for bringing the craftsmanship forefront with modernistic ideas. Exposed brick, brick jail, fair face concrete and green grass are the elementary elements, whereas modern materials like glass, stones, and tiles are used for sophisticated indoor environments. Cavity wall is used for thermal insulation as well as cross ventilation is ensured by placing the windows in the opposite direction. After all The project reignites the family culture at University life, offering a relevant and engaging environment aligned with cultural context. It's a place of living in congruence with the natural elements.

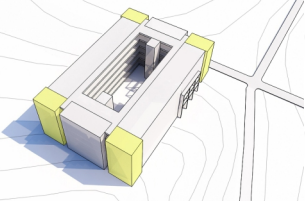
04



05



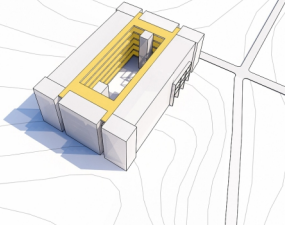
06



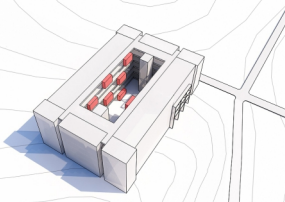
Courtyard

In this project courtyard is the soul of all activities. All functions are hosted by the vibrant stepped courtyard. Traditional housing of this territory is based on courtyard-based deeds and in this design, the perception is driven from that. Natural setting of 5m level variation is acted as a design force to create a green stepped arena concentrating a performing plaza. This void space without any visual clutter is a big natural lightwell within the building, it brings natural blessings to every individual in everyday life. Horizontal verandas are not only a space of circulation but also a gallery for the court. It's an experiencing place of many memories of miscellaneous events.

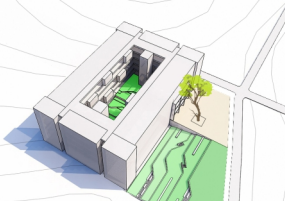
07



08



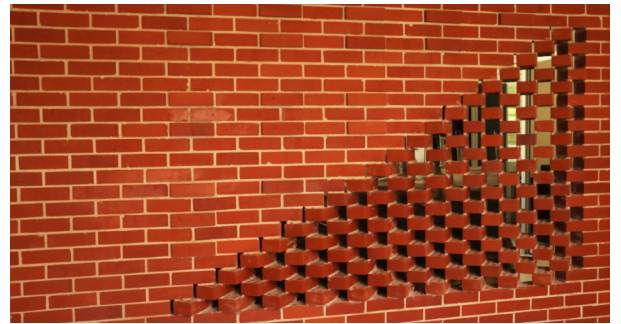
09



Internal Elevated Veranda

Internal extended verandas are designed to smell nature; to feel the natural events. These elements are arranged in an arbitrary way to experience the courtyard and the open sky from different levels. Natural lights, air, and rain are welcomed here to feel it with the physical senses.





4. Retrieving the Vibrant Past of Shitalakshya Waterfront

Project Location : Narayanganj

Concept : “Connecting Centuries through Vibrant Waterfront”

Urban sprawl and unplanned land use development have driven back the Shitalakshya waterfront area to the neglected urban fringe of the Narayanganj city. Presently, the city is facing the crisis of a breathing space that can uplift the quality of the urban environment. The site has its own vibrant historical past, containing both Mughal & Colonial heritage structures and open space with the scenic surroundings of the river. An integrated approach of designing a civic healing space, thus attracting the city residents to explore the river edge area, can bring back the ambiance of the glorious past which the city waterfront used to represent.

Urban Development along Shitalakshya Waterfront :

The urban waterfront holding the ecological resources, economic benefit, civic space for socialization and recreation is one of the special structures without having spatial borders. Like most of the cities, Narayanganj City grew up with the blessings of river Shitalakshya. The river divided the city into two parts where western part is comparatively urbanized rather than the eastern part. With the blessing of Shitalakshya river, the western waterfront spine is holding the Mughal archeological structures, Government property (mostly BWDB & BIWTA), Kumudini Welfare Trust of Bengal-Dockyard, Central Warehouse and some wholesale business. It is assumed that the urbanization of Narayanganj started from the establishment of the Mughal defensive Water Fort and the development of a communication system with Dhaka.



MD. ASIFUR RAHMAN

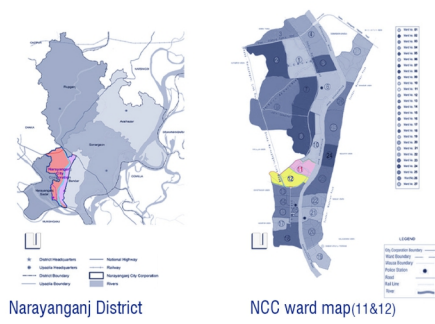
Project Year: 2021

Studio Guide: Kanu Kumar Das & Shajib Paul.

Project Supervisor: Md Mustafiz Al Mamun.

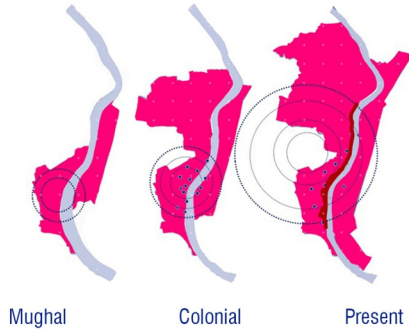
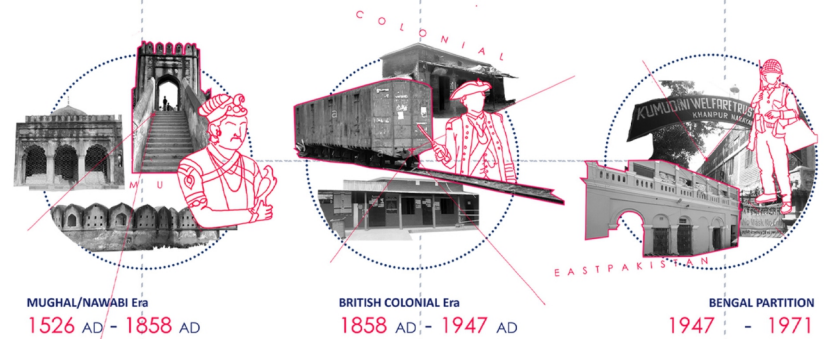
Chittagong University of Engineering & Technology (CUET).





Narayanganj District

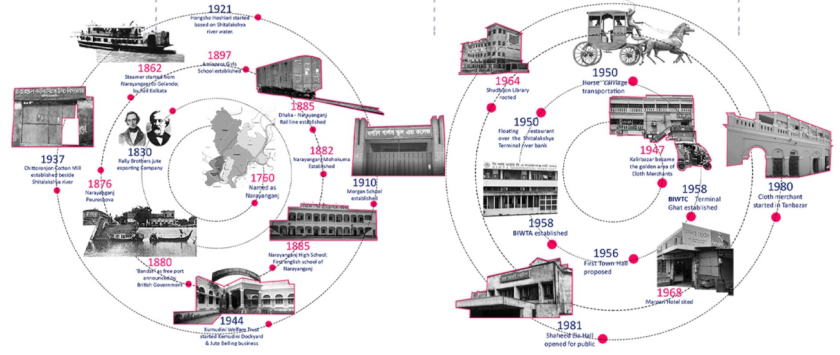
NCC ward map(11&12)



Mughal

Colonial

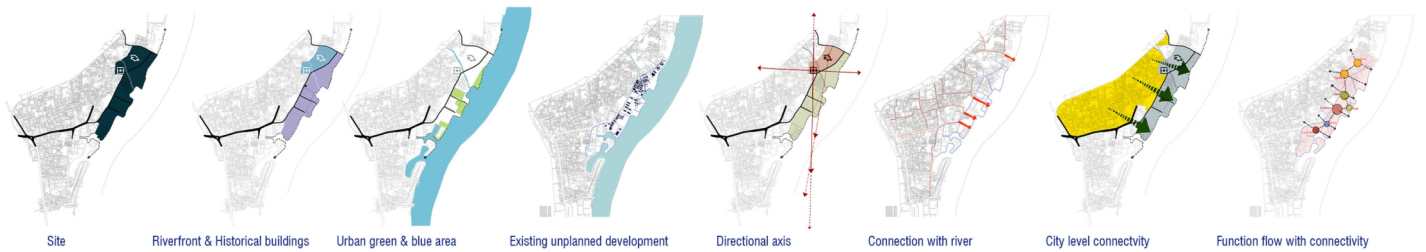
Present



Project Brief

The appreciated site is located at 11 and 12 no. ward of Narayanganj City Corporation area on Narayanganj district approximately 110 acre. As it is a historically enriched area having some archeological heritage buildings and places- The Shitalakshya river, Hajigonj fort, Bibi Mariam's tomb complex, Borofkol playfield, Killarpool canal, and Kumudini Welfare Trust of Bengal Dockyard & office building can be identified as major landmark of the site. The area of the Shitalakshya river front is occupied by government institutions and some of the areas are given as lease to private stakeholders. Hence unplanned government land use development and intrusion of various functions makes the area more vulnerable.

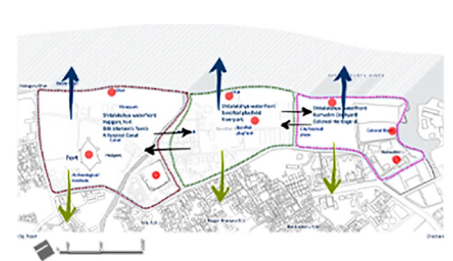
Considering all, the design decision is taken in terms of- accessibility, visibility, amenities, user group, and urban green & blue area in the proposed masterplan. Which consists Archeological institute, Amphitheatre, River ghats, Museum gallery- Mughal & Colonial, City center-cineplex, convention hall, library, exhibition, food court, Riverpark, Playfield, Pedestrian & cycle track regarding site and public demand analysis. Hence, the proposed masterplan integrates the river and the city people with the rich archeological heritage and existing morphology of the area, combining public amenities demand and functional requirements. By instigating this process of integration of city people with heritage and river, the Shitalakshya riverfront could be a precedent for modern urban water front design.



Accessibility: Pedestrian and water ways connectivity increased

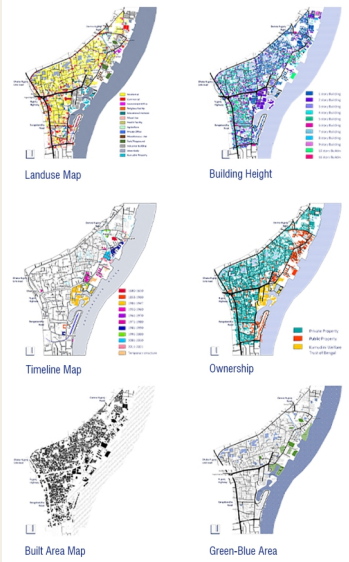


Visibility: City level connectivity provided throughout the restricted riveredge areas



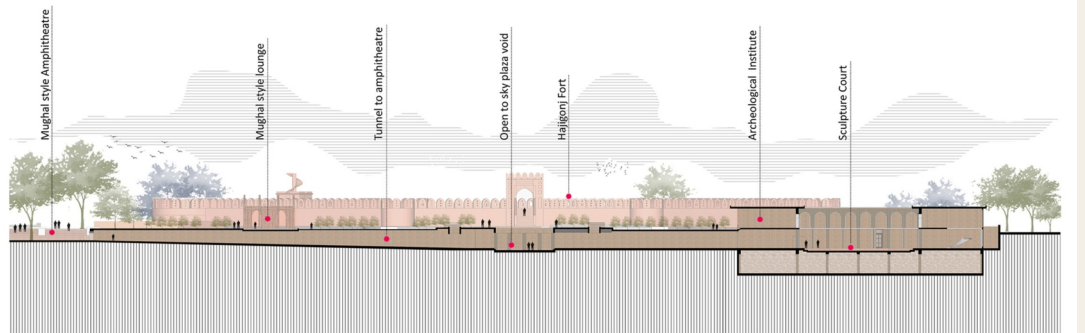
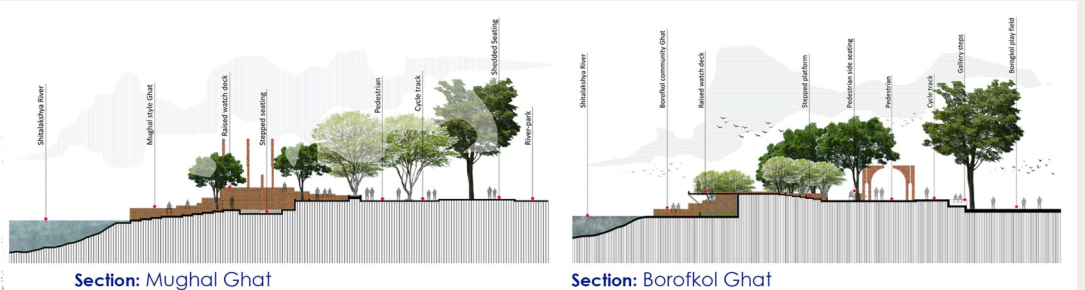
Amenities: Integration among three segments with the river and the surrounding city dwellers

Urban Area Analysis Map



Proposed Master Plan

- | | | |
|------------------------------|--|-------------------------------|
| 1. pedestrian entry to plaza | 9. tomb complex entry | 17. borofkol play field |
| 2. vehicular entry | 10. bibi mariam's tomb complex | 18. community ghat |
| 3. archeological institute | 11. proposed canal | 19. city festival plaza |
| 4. public plaza | 12. killarpool canal | 20. city center |
| 5. mughal stepped garden | 13. river park & forest | 21. river amphitheater |
| 6. restaurant | 14. mughal ghat | 22. colonial dockyard |
| 7. hajigonj fort | 15. pedestrian & cycle track | 23. kumudini colonial gallery |
| 8. mughal exhibition gallery | 16. bus bay, cycle stand & public facilities | |



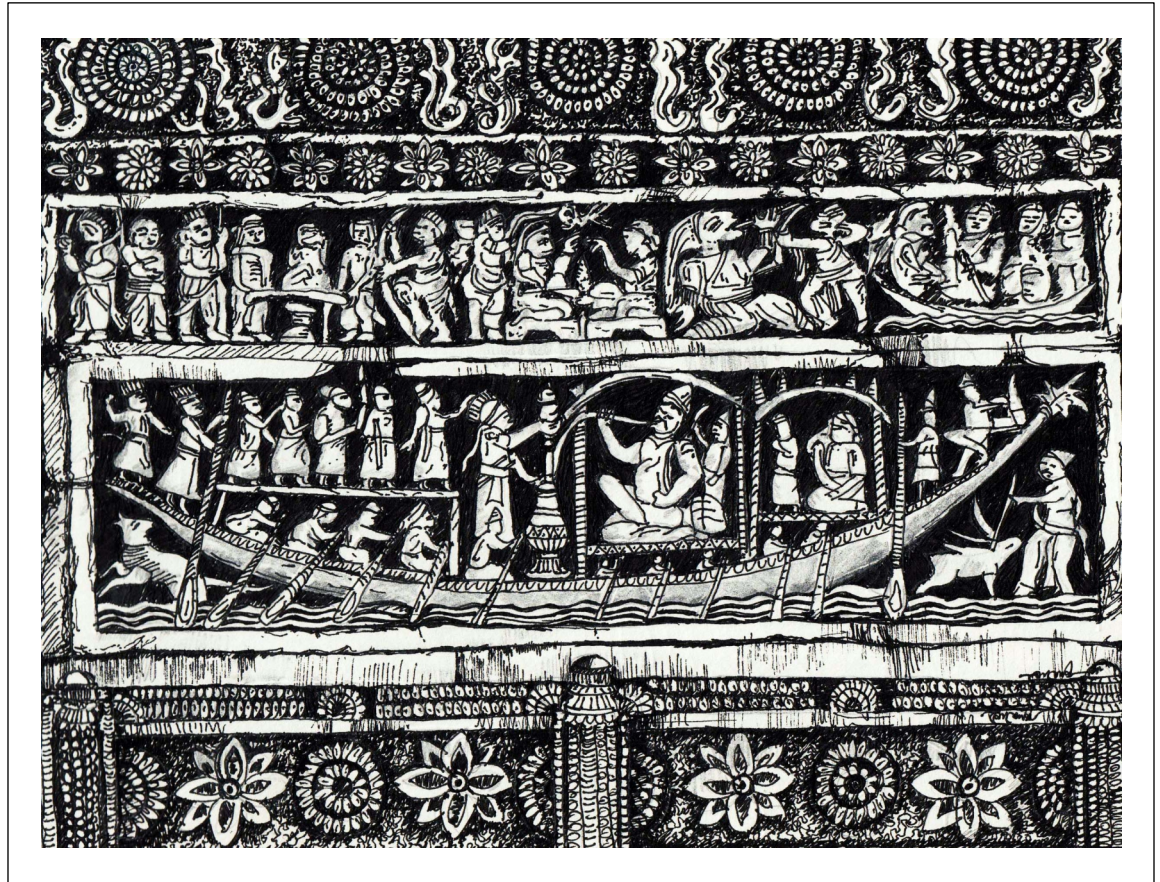
06



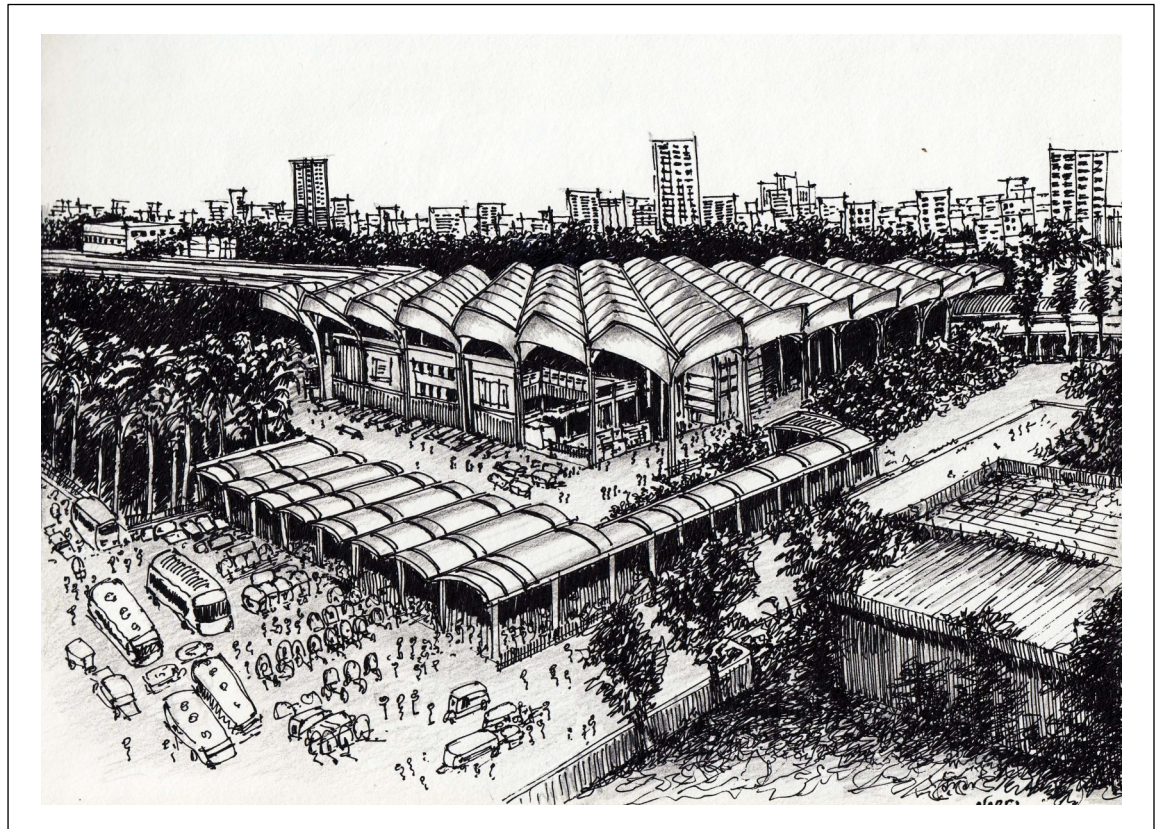
Concept | সাম্পানের শহর
Artist : **Ar. Md. Obidul Haque**
Lecturer DOA, Premier University Chattogram.

ART WORKS & MISCELLANEOUS

Terracotta Detail _ Kantajew Temple _ Dinajpur



Architectural Heritage _ An Iconic Structure _ Kamalapur Railway Station.



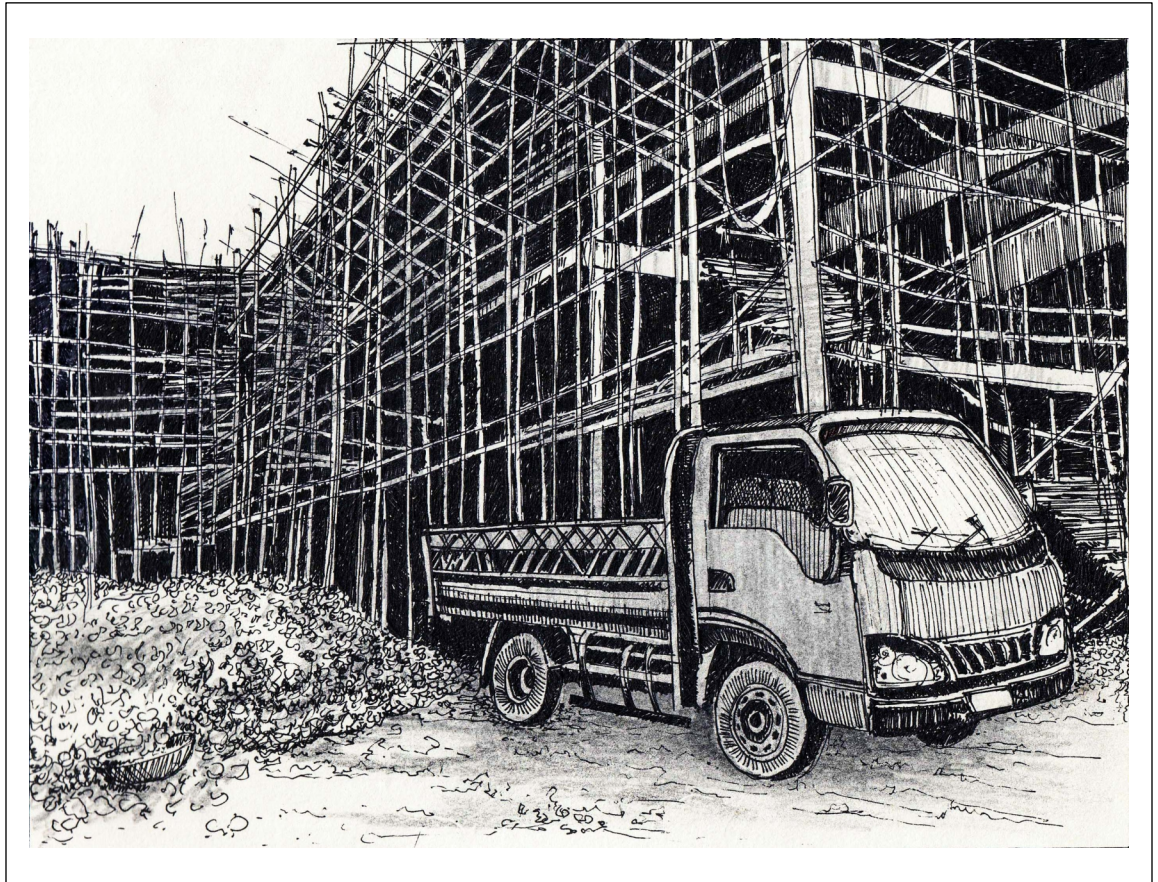
AR. NOBEL MALLICK

Lecturer;
Department of Architecture,
Premier University, Chattogram.
Email: nobel_cuet@yahoo.com

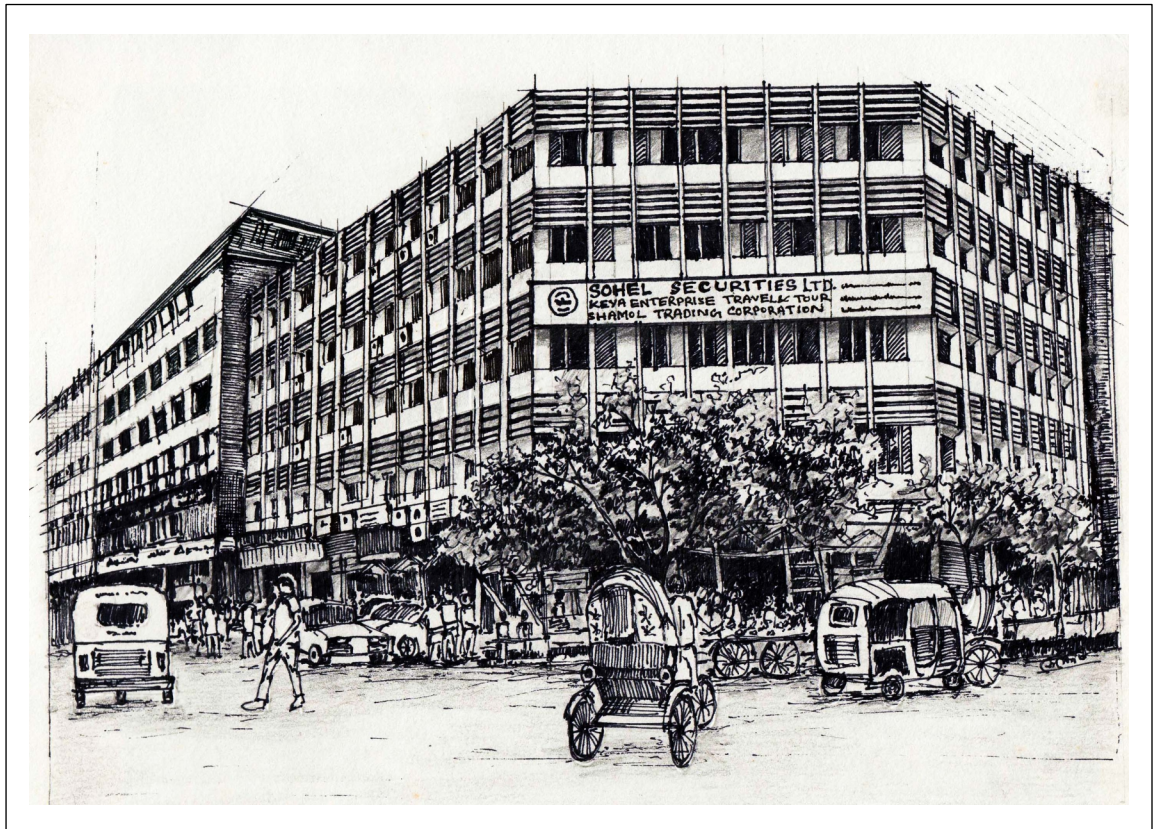
Scaffolding_Metro Rail Project_Dhaka



Built Form _ Construction Site.



Urban Street _ Agrabad Commercial Area _ Chattogram.





SK: Create it Yourself!

Usually when we go to the market or do online shopping we find many products, home decor items available and on display for sale, and mostly our only option is to accept the design it comes with and purchase them. Every time I wanted to purchase a product, I always wanted to personalize to suit my likes, whether it meant adding my initials, my name, or changing the product's colour to my favourite colour. You will also notice that there are very few companies that allow you to customize their items.



When I realized this, I had the thought that if I offered customers' practical and home decor items that they could freely customize, they could genuinely make their purchases their own. My major objective through Shrishti Kora is to inspire my customers to build, design, and personalize the products they see to satisfy their own choices. Whether it's their preferred colour, their given name, or just the entire design. Shrishti Kora is capable of making it, and this is why the name literally translates as "create it yourself"!

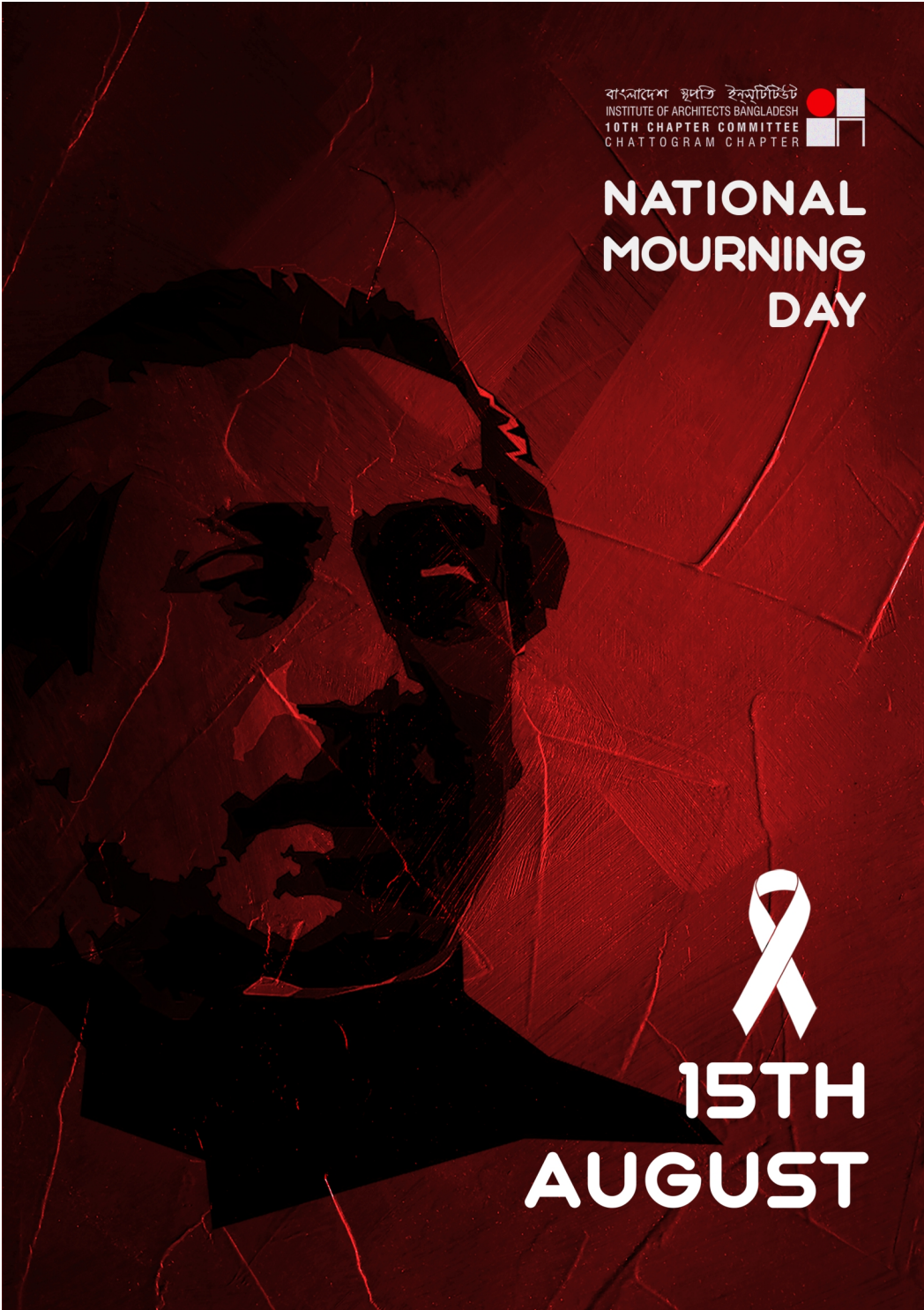


AR. ASMIKA RAHMAN

Email: asmika35@gmail.com

Instagram: [shrishti_kora](https://www.instagram.com/shrishti_kora)





বাংলাদেশ স্থপতি ইনস্টিটিউট
INSTITUTE OF ARCHITECTS BANGLADESH
10TH CHAPTER COMMITTEE
CHATTOGRAM CHAPTER

**NATIONAL
MOURNING
DAY**



**15TH
AUGUST**



E
MUB
INSTITUTE OF AR
10TH COMMITTEE C

" EID MUBARAK T
MAY THIS EID BR
AND PEACE FOR ALL

I
IN
A
B

STAY
HOME
STAY
SAFE

EID ARAK '21

ARCHITECTS BANGLADESH
CHATTOGRAM CHAPTER

TO YOU AND YOUR FAMILY!
BRINGS NOTHING BUT JOY
TO HAVE A HAPPY EID DAY."

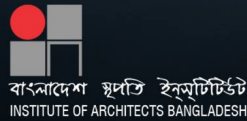


FRIENDSHIP HOSPITAL SATKHIRA ,
BANGLADESH

INSTITUTE OF ARCHITECTS BANGLADESH-CHATTOGRAM CHAPTER

CONGRATULATES
Ar. kashef chowdhury/urbana
for winning

RIBA INTERNATIONAL AWARDS FOR EXCELLENCE 2021



বাংলাদেশ স্থপতি ইনস্টিটিউট
INSTITUTE OF ARCHITECTS BANGLADESH



**IAB CHATTOGRAM CHAPTER
FOUNDING ANNIVERSARY
LOGO DESIGN
COMPETITION**

Theme: Highlighting the
Founding Anniversary of
IAB Chattogram Chapter



LOGO DESIGN

Participants can add a tag-line
or slogan with the logo.

Eligibility: Present student of DoA, Premier University & DoA,
CUET.

Each participant can submit a maximum of 03 ideas.
Submission should be individual, not team.
Submission format: A4 PDF

Online Submission:
Email at: iabctgpublication@gmail.com

Submission Deadline: **30th October, 2021**

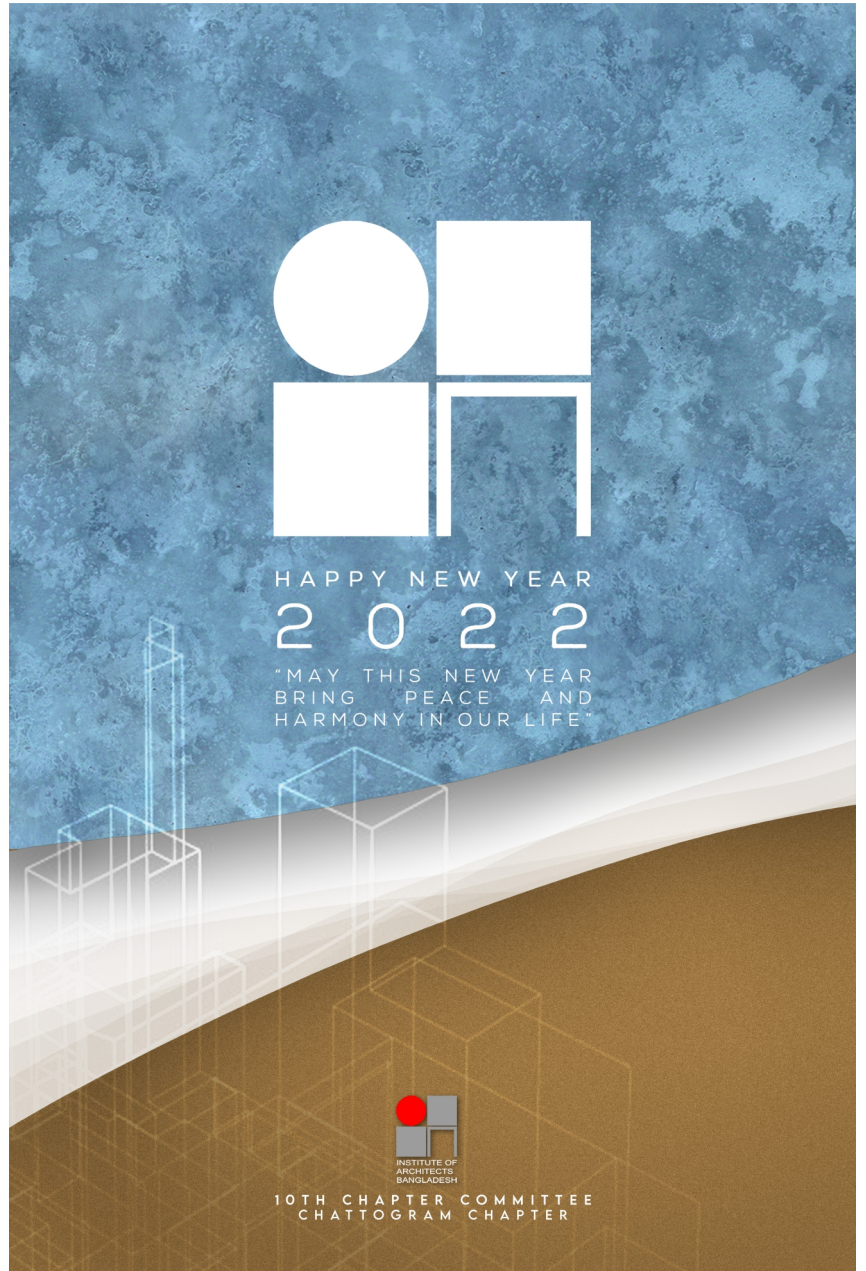
1ST PRIZE: BDT 10,000
2ND PRIZE: BDT 5,000
SPECIAL MENTION (MAXIMUM 03)

ORGANIZED BY
বাংলাদেশ স্থপতি ইনস্টিটিউট
INSTITUTE OF ARCHITECTS BANGLADESH
10TH CHAPTER COMMITTEE
CHATTOGRAM CHAPTER

সব ক'টা
ওরা আসবে ছুপি ছুপি/ যারা এই দেশটাকে ভালোবেসে দিয়ে গেছে প্রাণ
সব ক'টা জানালা খুলে দাও না/ আমি গাইব, গাইবো বিজয়েরই গান/
ওরা আসবে ছুপি ছুপি/ যারা এই দেশটাকে ভালোবেসে দিয়ে গেছে প্রাণ
সব ক'টা জানালা খুলে দাও না/ আমি গাইব, গাইবো বিজয়েরই গান/
ওরা আসবে ছুপি ছুপি/ যারা এই দেশটাকে ভালোবেসে দিয়ে গেছে প্রাণ

সব ক'টা
ওরা আসবে ছুপি ছুপি/ যারা এই দেশটাকে ভালোবেসে দিয়ে গেছে প্রাণ
সব ক'টা জানালা খুলে দাও না/ আমি গাইব, গাইবো বিজয়েরই গান/
ওরা আসবে ছুপি ছুপি/ যারা এই দেশটাকে ভালোবেসে দিয়ে গেছে প্রাণ
সব ক'টা জানালা খুলে দাও না/ আমি গাইব, গাইবো বিজয়েরই গান/
ওরা আসবে ছুপি ছুপি/ যারা এই দেশটাকে ভালোবেসে দিয়ে গেছে প্রাণ
সব ক'টা জানালা খুলে দাও না/ আমি গাইব, গাইবো বিজয়েরই গান/
ওরা আসবে ছুপি ছুপি/ যারা এই দেশটাকে ভালোবেসে দিয়ে গেছে প্রাণ

বিজয়ের
৫০
বহরের
শুভেচ্ছা
16TH DECEMBER
2021



P2P | PLAN TO PERFECTION



CORPORATE OFFICE : House 5/A
Road 25/A, Block -A, Banani, Dhaka-1212

HEAD OFFICE : 687 Mehedibag, Chattogram

Experience Center : Agrabad
Access Road, Chattogram

NEWSLETTER

In association with:



বাংলাদেশ স্থাপতি ইনস্টিটিউট
INSTITUTE OF ARCHITECTS BANGLADESH
CHATTOGRAM CHAPTER

Apartment #A5 (4th floor), 12/B, S. S.
Khaled Road, Chattogram-4000, Bangladesh.
Telephone: +8802333354411
Email: iabctg4000@gmail.com
Website: www.iab.com.bd
Facebook: www.facebook.com/iabctg

